



เอกสารประกวดราคาจ้างก่อสร้างด้วยวิธีประกวดราคาอิเล็กทรอนิกส์ (e-bidding)

เลขที่ E๐๑/๒๕๖๙

การจ้างก่อสร้างโครงการปรับปรุงผิวจราจรถนนลาดยาง ทางหลวงท้องถิ่นหมายเลข รอ.ถ.๑๘๖-๐๔ บ้าน

บัว หมู่ ๒ - บ้านโนนแท่น หมู่ ๓

ตามประกาศ องค์การบริหารส่วนตำบลหนองแขง

ลงวันที่ ๙ ธันวาคม ๒๕๖๘

องค์การบริหารส่วนตำบลหนองแขง ซึ่งต่อไปเรียกว่า "องค์การบริหารส่วนตำบลหนองแขง" มีความประสงค์จะ ประกวดราคาจ้างก่อสร้างโครงการปรับปรุงผิวจราจรถนนลาดยาง ทางหลวงท้องถิ่น หมายเลข รอ.ถ.๑๘๖-๐๔ บ้านบัว หมู่ ๒ - บ้านโนนแท่น หมู่ ๓ ด้วยวิธีประกวดราคาอิเล็กทรอนิกส์ (e-bidding) ตามรายการ ดังนี้

งานก่อสร้างถนนผิวทางแอสฟัลต์ติกค	จำนวน	๑	สาย
อนกรีต ขนาดกว้าง ๔.๐๐-๕.๐๐			
เมตร ระยะทาง ๑,๔๘๒.๐๐ เมตร			
หนา ๐.๐๔ เมตร หรือมีพื้นที่ไม่น้อย			
กว่า ๖,๖๗๘ ตารางเมตร			

โดยมีข้อแนะนำและข้อกำหนดดังต่อไปนี้

๑. เอกสารแนบท้ายเอกสารประกวดราคาอิเล็กทรอนิกส์

- ๑.๑ แบบรูปและรายการละเอียด และขอบเขตของงาน
- ๑.๒ แบบใบเสนอราคาที่กำหนดไว้ในระบบจัดซื้อจัดจ้างภาครัฐด้วยอิเล็กทรอนิกส์
- ๑.๓ แบบสัญญาจ้างก่อสร้าง
- ๑.๔ แบบหนังสือคำประกัน
 - (๑) หลักประกันสัญญา
- ๑.๕ สูตรการปรับราคา
- ๑.๖ บทนิยาม
 - (๑) ผู้ที่มีผลประโยชน์ร่วมกัน
 - (๒) การขัดขวางการแข่งขันอย่างเป็นธรรม
 - (๓) ผลงาน
- ๑.๗ แบบบัญชีเอกสารที่กำหนดไว้ในระบบจัดซื้อจัดจ้างภาครัฐด้วยอิเล็กทรอนิกส์

(๑) บัญชีเอกสารส่วนที่ ๑

(๒) บัญชีเอกสารส่วนที่ ๒

๑.๘ รายละเอียดการคำนวณราคากลางงานก่อสร้างตาม BOQ (Bill of Quantities)

๑.๙ แผนการทำงาน

๑.๑๐ แผนการใช้วัสดุที่ผลิตภายในประเทศและแผนการใช้เหล็กที่ผลิตภายใน

ประเทศ

๒. คุณสมบัติของผู้ยื่นข้อเสนอ

๒.๑ มีความสามารถตามกฎหมาย

๒.๒ ไม่เป็นบุคคลล้มละลาย

๒.๓ ไม่อยู่ระหว่างเลิกกิจการ

๒.๔ ไม่เป็นบุคคลซึ่งอยู่ระหว่างถูกระงับการยื่นข้อเสนอหรือทำสัญญากับหน่วยงานของรัฐไว้ชั่วคราว เนื่องจากเป็นผู้ที่ไม่ผ่านเกณฑ์การประเมินผลการปฏิบัติงานของผู้ประกอบการตามระเบียบที่รัฐมนตรีว่าการกระทรวงการคลังกำหนดตามที่ประกาศเผยแพร่ในระบบเครือข่ายสารสนเทศของกรมบัญชีกลาง

๒.๕ ไม่เป็นบุคคลซึ่งถูกระงับชื่อไว้ในบัญชีรายชื่อผู้ทำงานและได้แจ้งเวียนชื่อให้เป็นผู้ทำงานของหน่วยงานของรัฐในระบบเครือข่ายสารสนเทศของกรมบัญชีกลาง ซึ่งรวมถึงนิติบุคคลที่ผู้ทำงานเป็นหุ้นส่วนผู้จัดการ กรรมการผู้จัดการ ผู้บริหาร ผู้มีอำนาจในการดำเนินงานในกิจการของนิติบุคคลนั้นด้วย

๒.๖ มีคุณสมบัติและไม่มีลักษณะต้องห้ามตามที่คณะกรรมการนโยบายการจัดซื้อจัดจ้าง และการบริหารพัสดุภาครัฐกำหนดในราชกิจจานุเบกษา

๒.๗ เป็นนิติบุคคลผู้มีอาชีพรับจ้างงานก่อสร้างที่ประกวดราคาอิเล็กทรอนิกส์ดังกล่าว

๒.๘ ไม่เป็นผู้มีผลประโยชน์ร่วมกันกับผู้ยื่นข้อเสนอรายอื่นที่เข้ายื่นข้อเสนอให้แก่องค์การบริหารส่วนตำบลหนองแวง ณ วันประกาศประกวดราคาอิเล็กทรอนิกส์ หรือไม่เป็นผู้กระทำการอันเป็นการขัดขวาง การแข่งขันอย่างเป็นธรรมในการประกวดราคาอิเล็กทรอนิกส์ครั้งนี้

๒.๙ ไม่เป็นผู้ได้รับเอกสิทธิ์หรือความคุ้มกัน ซึ่งอาจปฏิเสธไม่ยอมขึ้นศาลไทย เว้นแต่รัฐบาล ของผู้ยื่นข้อเสนอได้มีคำสั่งให้สละเอกสิทธิ์และความคุ้มกันเช่นนั้น

๒.๑๐ ผู้ยื่นข้อเสนอต้องมีผลงานก่อสร้างประเภทเดียวกันกับงานที่ประกวดราคาจ้างก่อสร้างในวงเงินไม่น้อยกว่า ๑,๔๐๐,๐๐๐.๐๐ บาท (หนึ่งล้านสี่แสนบาทถ้วน) และเป็นผลงานที่เป็นคู่สัญญาโดยตรงกับหน่วยงานของรัฐ หรือหน่วยงานเอกชนที่ องค์การบริหารส่วนตำบลหนองแวง เชื่อถือ

๒.๑๑ ผู้ยื่นข้อเสนอที่ยื่นข้อเสนอในรูปแบบของ "กิจการร่วมค้า" ต้องมีคุณสมบัติดังนี้

(๑) การกำหนดสัดส่วนในการเข้าร่วมค้าของคู่สัญญา

กรณีที่ข้อตกลงฯ กำหนดให้ผู้เข้าร่วมค้ารายใดรายหนึ่งเป็นผู้เข้าร่วมค้าหลัก ข้อตกลงฯ จะต้องมีกำหนดสัดส่วนหน้าที่ และความรับผิดชอบในปริมาณงาน สิ่งของ หรือมูลค่าตามสัญญาของผู้เข้าร่วมค้าหลักมากกว่าผู้เข้าร่วมค้ารายอื่นทุกราย

(๒) กรณีที่ข้อตกลงฯ กำหนดให้ผู้เข้าร่วมการรายได้รายหนึ่งเป็นผู้เข้าร่วมค่าหลัก
กิจการรวมค่านับต้องใช้เวลาของของผู้เข้าร่วมค่าหลักรายเดียวเป็นผลงานของกิจการรวมค่าที่ยื่นข้อเสนอ

สำหรับข้อตกลงฯ ที่ไม่ได้กำหนดให้ผู้เข้าร่วมการรายได้เป็นผู้เข้าร่วมค่าหลัก
ผู้เข้าร่วมค่าทุกรายจะต้องมีคุณสมบัติครบถ้วนตามเงื่อนไขที่กำหนดไว้ในเอกสารเชิญชวน

(๓) การยื่นข้อเสนอของกิจการรวมค่า

(๓.๑) กรณีที่ข้อตกลงฯ กำหนดให้มีการมอบหมายแบบข้อตกลงคุณธรรมผู้
เข้าร่วมการรายได้รายหนึ่ง เป็นผู้ยื่นข้อเสนอในนามกิจการรวมค่า การยื่นเสนอดังกล่าวไม่ต้องมีหนังสือ
มอบอำนาจ

สำหรับข้อตกลงฯ ที่ไม่ได้กำหนดให้ผู้เข้าร่วมการรายได้เป็นผู้ยื่นข้อเสนอ
ผู้เข้าร่วมค่าทุกรายจะต้องลงลายมือชื่อในหนังสือมอบอำนาจให้ผู้เข้าร่วมการรายได้รายหนึ่งเป็นผู้ยื่นข้อเสนอใน
นามกิจการรวมค่า

(๓.๒) การยื่นข้อเสนอด้วยวิธีประกวดราคาอิเล็กทรอนิกส์ (e-bidding) ให้ผู้
เข้าร่วมค่าที่ได้รับมอบหมายหรือมอบอำนาจตามข้อ (๔.๑) ดำเนินการซื้อเอกสารประกวดราคาอิเล็กทรอนิกส์
กรณีที่มีการจำหน่ายเอกสารซื้อหรือจ้าง

๒.๑๒ ผู้ยื่นข้อเสนอต้องลงทะเบียนที่มีข้อมูลถูกต้องครบถ้วนในระบบจัดซื้อจัดจ้างภาค
รัฐด้วย อิเล็กทรอนิกส์ (Electronic Government Procurement : e-GP) ของกรมบัญชีกลาง

๒.๑๓ ผู้ยื่นข้อเสนอต้องมีมูลค่าสุทธิของกิจการ ดังนี้

๑. กรณีผู้ยื่นข้อเสนอเป็นนิติบุคคลที่จัดตั้งขึ้นตามกฎหมายไทยหรือต่างประเทศ
ซึ่งได้จดทะเบียนเกินกว่า ๑ ปี ต้องมีมูลค่าสุทธิของกิจการ จากผลต่างระหว่างสินทรัพย์สุทธิหักด้วยหนี้สิน
สุทธิ ที่ปรากฏในงบแสดงฐานะการเงินที่มีการตรวจรับรองแล้ว ซึ่งจะต้องแสดงค่าเป็นบวก ๑ ปีสุดท้ายก่อนวัน
ยื่นข้อเสนอ งบแสดงฐานะการเงิน ๑ ปีสุดท้ายก่อนวันยื่นข้อเสนอ หมายถึง งบแสดงฐานะการเงินย้อนไปก่อน
วันที่หน่วยงานของรัฐกำหนดให้เป็นวันยื่นข้อเสนอ ๑ ปีปฏิทิน เว้นแต่กรณีนิติบุคคลที่จัดตั้งขึ้นตามกฎหมาย
ไทย หากวันยื่นข้อเสนอเป็นช่วงระยะเวลาที่กรมพัฒนาธุรกิจการค้ากำหนดให้นิติบุคคลยื่นงบแสดงฐานะ
การเงินกับกรมพัฒนาธุรกิจการค้า ซึ่งจะอยู่ในช่วงเดือนมกราคม - เดือนพฤษภาคม ของทุกปี โดยนิติบุคคลที่
เป็นผู้ยื่นข้อเสนอ นั้นยังอยู่ในช่วงของการยื่นงบแสดงฐานะการเงินกับกรมพัฒนาธุรกิจการค้า คือ ช่วงเดือน
มกราคม - เดือนพฤษภาคม กรณีนี้ให้สามารถยื่นงบแสดงฐานะการเงินย้อนไปอีก ๑ ปี ได้

๒. กรณีผู้ยื่นข้อเสนอเป็นนิติบุคคลที่จัดตั้งขึ้นตามกฎหมายไทย ซึ่งยังไม่มีกร
รายงานงบแสดงฐานะการเงินกับกรมพัฒนาธุรกิจการค้า หรือกรณีผู้ยื่นข้อเสนอเป็นนิติบุคคลที่จัดตั้งขึ้นตาม
กฎหมายต่างประเทศซึ่งยังไม่มีกรรายงานงบแสดงฐานะการเงิน ให้พิจารณาการกำหนดมูลค่าของ
ทุนจดทะเบียน โดยผู้ยื่นข้อเสนอจะต้องมีทุนจดทะเบียนที่เรียกชำระมูลค่าหุ้นแล้ว ณ วันที่ยื่นข้อเสนอ ไม่ต่ำ
กว่า ๑ ล้านบาท

๓. สำหรับการจัดซื้อจัดจ้างครั้งหนึ่งที่มีวงเงินเกิน ๕๐๐,๐๐๐ บาทขึ้นไป กรณีผู้
ยื่นข้อเสนอเป็นบุคคลธรรมดา ให้พิจารณาจากหนังสือรับรองบัญชีเงินฝาก ไม่เกิน ๙๐ วันก่อนวันยื่นข้อเสนอ

โดยต้องมีเงินฝากคงเหลือในบัญชีธนาคารเป็นมูลค่า ๑ ใน ๔ ของมูลค่างบประมาณของโครงการหรือรายการที่ยื่นข้อเสนอในแต่ละครั้ง และหากเป็นผู้ชนะการจัดซื้อจัดจ้างหรือเป็นผู้ได้รับการคัดเลือกจะต้องแสดงหนังสือรับรองบัญชีเงินฝากที่มีมูลค่าดังกล่าวอีกครั้งหนึ่งในวันลงนามในสัญญา

๔. กรณีที่ผู้ยื่นข้อเสนอไม่มีมูลค่าสุทธิของกิจการหรือทุนจดทะเบียน หรือมีแต่ไม่เพียงพอที่จะเข้ายื่นข้อเสนอ สามารถดำเนินการได้ดังนี้

(๑) กรณีผู้ยื่นข้อเสนอเป็นนิติบุคคลที่จัดตั้งขึ้นตามกฎหมายไทย หรือบุคคลธรรมดาที่ถือสัญชาติไทย ผู้ยื่นข้อเสนอสามารถขอวงเงินสินเชื่อ โดยต้องมีวงเงินสินเชื่อ ๑ ใน ๔ ของมูลค่างบประมาณของโครงการหรือรายการที่ยื่นข้อเสนอในแต่ละครั้ง จะเป็นสินเชื่อที่ธนาคารภายในประเทศ หรือบริษัทเงินทุนหรือบริษัทเงินทุนหลักทรัพย์ที่ได้รับอนุญาตให้ประกอบกิจการเงินทุนเพื่อการพาณิชย์ และประกอบธุรกิจค้าประกันตามประกาศของธนาคารแห่งประเทศไทย ตามรายชื่อบริษัทเงินทุนที่ธนาคารแห่งประเทศไทยแจ้งเวียนให้ทราบ โดยพิจารณาจากยอดเงินรวมของวงเงินสินเชื่อที่สำนักงานใหญ่รับรอง หรือที่สำนักงานสาขารับรอง (กรณีได้รับมอบอำนาจจากสำนักงานใหญ่) ซึ่งออกให้แก่ผู้ยื่นข้อเสนอ นับตั้งวันยื่นข้อเสนอไม่เกิน ๙๐ วัน

(๒) กรณีผู้ยื่นข้อเสนอเป็นนิติบุคคลที่จัดตั้งขึ้นตามกฎหมายต่างประเทศ หรือบุคคลธรรมดาที่มีได้ถือสัญชาติไทย ผู้ยื่นข้อเสนอสามารถขอวงเงินสินเชื่อ โดยต้องมีวงเงินสินเชื่อ ๑ ใน ๔ ของมูลค่างบประมาณของโครงการหรือรายการที่ยื่นข้อเสนอในแต่ละครั้ง จะเป็นสินเชื่อที่ธนาคารภายในประเทศ หรือบริษัทเงินทุนหรือบริษัทเงินทุนหลักทรัพย์ที่ได้รับอนุญาตให้ประกอบกิจการเงินทุนเพื่อการพาณิชย์ และประกอบธุรกิจค้าประกันตามประกาศของธนาคารกลางต่างประเทศนั้น ตามรายชื่อบริษัทที่ธนาคารกลางต่างประเทศนั้นแจ้งเวียนให้ทราบ โดยพิจารณาจากยอดเงินรวมของวงเงินสินเชื่อที่สำนักงานใหญ่รับรอง หรือที่สำนักงานสาขารับรอง (กรณีได้รับมอบอำนาจจากสำนักงานใหญ่) ซึ่งออกให้แก่ผู้ยื่นข้อเสนอ นับตั้งวันยื่นข้อเสนอไม่เกิน ๙๐ วัน

๕. กรณีผู้ยื่นข้อเสนอเป็นนิติบุคคลที่จัดตั้งขึ้นตามกฎหมายต่างประเทศ หรือบุคคลธรรมดาที่มีได้ถือสัญชาติไทยตามข้อ ๒ ข้อ ๓ และข้อ ๔ (๒) มูลค่าจะต้องเป็นไปตามอัตราแลกเปลี่ยนเงินตรา ตามประกาศที่ธนาคารแห่งประเทศไทยกำหนด ในช่วงระหว่างวันที่เผยแพร่ประกาศและเอกสารประกวดราคาในระบบจัดซื้อจัดจ้างภาครัฐด้วยอิเล็กทรอนิกส์ (e - GP) จนถึงวันเสนอราคา

ทั้งนี้ ผู้ยื่นข้อเสนอจะต้องยื่นเอกสารที่แสดงให้เห็นถึงข้อมูลเกี่ยวกับมูลค่าสุทธิของกิจการแล้วแต่กรณี ประกอบกับเอกสารดังกล่าวจะต้องผ่านการรับรองตามระเบียบกระทรวงการต่างประเทศว่าด้วยการรับรองเอกสาร พ.ศ. ๒๕๓๙ และที่แก้ไขเพิ่มเติม กำหนด โดยจะต้องยื่นเอกสารดังกล่าวในวันยื่นข้อเสนอ หากผู้ยื่นข้อเสนอได้มีการยื่นเอกสารดังกล่าวมาพร้อมกับการยื่นข้อเสนอให้ถือว่าผู้ยื่นข้อเสนอรายนั้นยื่นเอกสารไม่ครบถ้วนตามเงื่อนไขที่กำหนดไว้ในเอกสารประกวดราคา

๖. กรณีตาม ข้อ ๑ + ข้อ ๕ ไม่ใช้บังคับกรณีดังต่อไปนี้

(๖.๑) กรณีที่ผู้ยื่นข้อเสนอเป็นหน่วยงานของรัฐภายในประเทศ

(๖.๒) นิติบุคคลที่จัดตั้งขึ้นตามกฎหมายไทยที่อยู่ระหว่างการฟื้นฟูกิจการตามพระราชบัญญัติล้มละลาย พ.ศ. ๒๕๕๓ และที่แก้ไขเพิ่มเติม

(๖.๓) งานจ้างก่อสร้างที่กรมบัญชีกลางได้ขึ้นทะเบียนผู้ประกอบการงานก่อสร้างแล้ว และงานจ้างก่อสร้างที่หน่วยงานของรัฐที่ได้มีการจัดทำบัญชีผู้ประกอบการงานก่อสร้างที่มีคุณสมบัติเบื้องต้นไว้แล้วก่อนวันที่พระราชบัญญัติการจัดซื้อจัดจ้างฯ มีผลใช้บังคับ

(๖.๔) การจัดซื้อจัดจ้างตามมาตรา ๕๖ วรรคหนึ่ง (๒) (ข) และ (ค) แห่งพระราชบัญญัติการจัดซื้อจัดจ้างฯ

(๖.๕) การซื้ออสังหาริมทรัพย์และการเช่าอสังหาริมทรัพย์

(๖.๖) กรณีงานจ้างบริการหรืองานจ้างเหมาบริการกับบุคคลธรรมดา เช่น จ้างพนักงานขับรถ ครูชาวต่างชาติ พนักงานเก็บขยะ พนักงานบันทึกข้อมูล เป็นต้น

๓. หลักฐานการยื่นข้อเสนอ

ผู้ยื่นข้อเสนอจะต้องเสนอเอกสารหลักฐานยื่นมาพร้อมกับการเสนอราคาทางระบบจัดซื้อจัดจ้างภาครัฐด้วยอิเล็กทรอนิกส์ โดยแยกเป็น ๒ ส่วน คือ

๓.๑ ส่วนที่ ๑ อย่างน้อยต้องมีเอกสารดังต่อไปนี้

(๑) ในกรณีผู้ยื่นข้อเสนอเป็นนิติบุคคล

(ก) ห้างหุ้นส่วนสามัญหรือห้างหุ้นส่วนจำกัด ให้ยื่นสำเนาหนังสือรับรองการจดทะเบียนนิติบุคคล บัญชีรายชื่อหุ้นส่วนผู้จัดการ

(ข) บริษัทจำกัดหรือบริษัทมหาชนจำกัด ให้ยื่นสำเนาหนังสือรับรองการจดทะเบียนนิติบุคคล หนังสือบริคณห์สนธิ บัญชีรายชื่อกรรมการผู้จัดการ และบัญชีผู้ถือหุ้นรายใหญ่ (ถ้ามี)

(๒) ในกรณีผู้ยื่นข้อเสนอเป็นบุคคลธรรมดาหรือคณะบุคคลที่มีใช้นิติบุคคล ให้ยื่นสำเนาบัตรประจำตัวประชาชนของผู้ยื่น ข้อเสนอข้อตกลงที่แสดงถึงการเข้าเป็นหุ้นส่วน (ถ้ามี) สำเนาบัตรประจำตัวประชาชนของผู้เป็นหุ้นส่วน หรือสำเนาหนังสือเดินทางของผู้เป็นหุ้นส่วนที่มีได้ถือสัญชาติไทย

(๓) ในกรณีผู้ยื่นข้อเสนอเป็นผู้ยื่นข้อเสนอร่วมกันในฐานะเป็นผู้ร่วมค้า ให้ยื่นสำเนาสัญญาของการเข้าร่วมค้า และเอกสารตามที่ระบุไว้ใน (๑) หรือ (๒) ของผู้ร่วมค้า แล้วแต่กรณี

(๔) ผู้ยื่นข้อเสนอต้องแสดงหลักฐานเกี่ยวกับมูลค่าสุทธิของกิจการ ดังนี้

๑. กรณีผู้ยื่นข้อเสนอเป็นนิติบุคคลที่จัดตั้งขึ้นตามกฎหมายไทยหรือต่างประเทศ ซึ่งได้จดทะเบียนเกินกว่า ๑ ปี ต้องมีมูลค่าสุทธิของกิจการ จากผลต่างระหว่างสินทรัพย์สุทธิหักด้วยหนี้สินสุทธิที่ปรากฏในงบแสดงฐานะการเงินที่มีการตรวจรับรองแล้ว ซึ่งจะต้องแสดงค่าเป็นบวก ๑ ปีสุดท้ายก่อนวันยื่นข้อเสนอ งบแสดงฐานะการเงิน ๑ ปีสุดท้ายก่อนวันยื่นข้อเสนอ หมายถึง งบแสดงฐานะการเงินย้อนไปก่อนวันที่หน่วยงานของรัฐกำหนดให้เป็นวันยื่นข้อเสนอ ๑ ปีปฏิทิน เว้นแต่กรณีนิติบุคคลที่จัดตั้งขึ้นตามกฎหมายไทย หากวันยื่นข้อเสนอเป็นช่วงระยะเวลาที่กรมพัฒนาธุรกิจการค้ากำหนดให้นิติบุคคล ยื่นงบแสดงฐานะการเงินกับกรมพัฒนาธุรกิจการค้า ซึ่งจะอยู่ในช่วงเดือนมกราคม - เดือนพฤษภาคม ของทุกปี โดย

นิติบุคคลที่เป็นผู้ยื่นข้อเสนออยู่นั้นยังอยู่ในช่วงของการยื่นงบแสดงฐานะการเงินกับกรมพัฒนาธุรกิจการค้า คือ ช่วงเดือนมกราคม - เดือนพฤษภาคม กรณีนี้ให้สามารถยื่นงบแสดงฐานะการเงินย้อนไปอีก ๑ ปี ได้

๒. กรณีผู้ยื่นข้อเสนอเป็นนิติบุคคลที่จัดตั้งขึ้นตามกฎหมายไทยซึ่งยังไม่มี การรายงานงบแสดงฐานะการเงินกับกรมพัฒนาธุรกิจการค้า หรือกรณีผู้ยื่นข้อเสนอเป็นนิติบุคคลที่จัดตั้งขึ้น ตามกฎหมายต่างประเทศซึ่งยังไม่มี การรายงานงบแสดงฐานะการเงิน ให้พิจารณาการกำหนดมูลค่าของ ทุนจดทะเบียน โดยผู้ยื่นข้อเสนอจะต้องมีทุนจดทะเบียนที่เรียกชำระมูลค่าหุ้นแล้ว ณ วันที่ยื่นข้อเสนอ ไม่ต่ำกว่า ๑ ล้านบาท

๓. สำหรับการจัดซื้อจัดจ้างครั้งหนึ่งที่มีวงเงินเกิน ๕๐๐,๐๐๐ บาทขึ้นไป กรณีผู้ยื่นข้อเสนอเป็นบุคคลธรรมดา ให้พิจารณาจากหนังสือรับรองบัญชีเงินฝากไม่เกิน ๙๐ วัน ก่อนวันยื่นข้อ เสนอ โดยต้องมีเงินฝากคงเหลือในบัญชีธนาคารเป็นมูลค่า ๑ ใน ๔ ของมูลค่างบประมาณของโครงการหรือ รายการที่ยื่นข้อเสนอในแต่ละครั้ง และหากเป็นผู้ชนะการจัดซื้อจัดจ้างหรือเป็นผู้ได้รับการคัดเลือกจะต้อง แสดงหนังสือรับรองบัญชีเงินฝากที่มีมูลค่าดังกล่าวอีกครั้งหนึ่งในวันลงนามในสัญญา

๔. กรณีที่ผู้ยื่นข้อเสนอไม่มีมูลค่าสุทธิของกิจการหรือทุนจดทะเบียน หรือ มีแต่ไม่เพียงพอที่จะเข้ายื่นข้อเสนอ สามารถดำเนินการได้ดังนี้

(๑) กรณีผู้ยื่นข้อเสนอเป็นนิติบุคคลที่จัดตั้งขึ้นตามกฎหมายไทย หรือ บุคคลธรรมดาที่ถือสัญชาติไทย ผู้ยื่นข้อเสนอสามารถขอวงเงินสินเชื่อ โดยต้องมีวงเงินสินเชื่อ ๑ ใน ๔ ของ มูลค่างบประมาณของโครงการหรือรายการที่ยื่นข้อเสนอในแต่ละครั้ง จะเป็นสินเชื่อที่ธนาคารภายในประเทศ หรือบริษัทเงินทุนหรือบริษัทเงินทุนหลักทรัพย์ที่ได้รับอนุญาตให้ประกอบกิจการเงินทุนเพื่อการพาณิชย์และ ประกอบธุรกิจค้าประกันตามประกาศของธนาคารแห่งประเทศไทย ตามรายชื่อบริษัทเงินทุนที่ธนาคารแห่ง ประเทศไทยแจ้งเวียนให้ทราบ โดยพิจารณาจากยอดเงินรวมของวงเงินสินเชื่อที่สำนักงานใหญ่รับรอง หรือที่ สำนักงานสาขารับรอง (กรณีได้รับมอบอำนาจจากสำนักงานใหญ่) ซึ่งออกให้แก่ผู้ยื่นข้อเสนอ นับถึงวันยื่นข้อ เสนอไม่เกิน ๙๐ วัน

(๒) กรณีผู้ยื่นข้อเสนอเป็นนิติบุคคลที่จัดตั้งขึ้นตามกฎหมายต่าง ประเทศ หรือบุคคลธรรมดาที่มีถือสัญชาติไทย ผู้ยื่นข้อเสนอสามารถขอวงเงินสินเชื่อ โดยต้องมีวงเงิน สินเชื่อ ๑ ใน ๔ ของมูลค่างบประมาณของโครงการหรือรายการที่ยื่นข้อเสนอในแต่ละครั้ง จะเป็นสินเชื่อที่ ธนาคารภายในประเทศ หรือบริษัทเงินทุนหรือบริษัทเงินทุนหลักทรัพย์ที่ได้รับอนุญาตให้ประกอบกิจการเงิน ทุนเพื่อการพาณิชย์ และประกอบธุรกิจค้าประกันตามประกาศของธนาคารแห่งประเทศไทย ตามรายชื่อบริษัท เงินทุนที่ธนาคาร แห่งประเทศไทยแจ้งเวียนให้ทราบ หรือเป็นสินเชื่อที่ธนาคารต่างประเทศหรือบริษัทเงินทุน หลักทรัพย์ที่ได้รับอนุญาตให้ประกอบกิจการเงินทุนเพื่อการพาณิชย์และประกอบธุรกิจค้าประกันตามประกาศ ของธนาคารกลางต่างประเทศนั้น ตามรายชื่อบริษัทที่ธนาคารกลางต่างประเทศนั้นแจ้งเวียนให้ทราบ โดย พิจารณาจากยอดเงินรวมของวงเงินสินเชื่อที่สำนักงานใหญ่รับรอง หรือที่สำนักงานสาขารับรอง (กรณีได้รับ มอบอำนาจจากสำนักงานใหญ่) ซึ่งออกให้แก่ผู้ยื่นข้อเสนอ นับถึงวันยื่นข้อเสนอไม่เกิน ๙๐ วัน

๕. กรณีผู้ยื่นข้อเสนอเป็นนิติบุคคลที่จัดตั้งขึ้นตามกฎหมายต่างประเทศ

หรือบุคคลธรรมดาที่มีได้อิเล็กทรอนิกส์ไทยตามข้อ ๒ ข้อ ๓ และข้อ ๔ (๒) มูลค่าจะต้องเป็นไปตามอัตราแลกเปลี่ยนเงินตราตามประกาศที่ธนาคารแห่งประเทศไทยกำหนด ในช่วงระหว่างวันที่เผยแพร่ประกาศและเอกสารประกวดราคาในระบบจัดซื้อจัดจ้างภาครัฐด้วยอิเล็กทรอนิกส์ (e - GP) จนถึงวันเสนอราคา

ทั้งนี้ ผู้ยื่นข้อเสนอจะต้องยื่นเอกสารที่แสดงให้เห็นถึงข้อมูลเกี่ยวกับมูลค่าสุทธิของกิจการแล้วแต่กรณี ประกอบกับเอกสารดังกล่าวจะต้องผ่านการรับรองตามระเบียบกระทรวงการต่างประเทศว่าด้วยการรับรองเอกสาร พ.ศ. ๒๕๓๙ และที่แก้ไขเพิ่มเติม กำหนด โดยจะต้องยื่นเอกสารดังกล่าวในวันยื่นข้อเสนอ หากผู้ยื่นข้อเสนอไม่ได้มีการยื่นเอกสารดังกล่าวมาพร้อมกับกรยื่นข้อเสนอให้ถือว่าผู้ยื่นข้อเสนอรายนั้นยื่นเอกสารไม่ครบถ้วนตามเงื่อนไขที่กำหนดไว้ในเอกสารประกวดราคา

(๕) สำเนาใบทะเบียนพาณิชย์ (ถ้ามี)

(๖) สำเนาใบทะเบียนภาษีมูลค่าเพิ่ม (ถ้ามี)

(๗) บัญชีเอกสารส่วนที่ ๑ ทั้งหมดที่ได้ยื่นพร้อมกับการเสนอราคาทางระบบจัด

ซื้อจัดจ้างภาครัฐด้วยอิเล็กทรอนิกส์ ตามแบบในข้อ ๑.๗ (๑) โดยไม่ต้องแนบในรูปแบบ PDF File (Portable Document Format)

ทั้งนี้ เมื่อผู้ยื่นข้อเสนอดำเนินการแนบไฟล์เอกสารตามบัญชีเอกสารส่วนที่ ๑ ครบถ้วน ถูกต้องแล้ว ระบบจัดซื้อจัดจ้างภาครัฐด้วยอิเล็กทรอนิกส์จะสร้างบัญชีเอกสารส่วนที่ ๑ ตามแบบในข้อ ๑.๗ (๑) ให้โดยผู้ยื่นข้อเสนอไม่ต้องแนบบัญชีเอกสารส่วนที่ ๑ ดังกล่าวในรูปแบบ PDF File (Portable Document Format)

๓.๒ ส่วนที่ ๒ อย่างน้อยต้องมีเอกสารดังต่อไปนี้

(๑) สำเนาหนังสือรับรองผลงานก่อสร้าง

(๒) สำเนาใบขึ้นทะเบียนผู้ประกอบการวิสาหกิจขนาดกลางและขนาดย่อม

(SMEs) (ถ้ามี)

(๓) บัญชีเอกสารส่วนที่ ๒ ทั้งหมดที่ได้ยื่นพร้อมกับการเสนอราคาทางระบบจัดซื้อจัดจ้างภาครัฐด้วยอิเล็กทรอนิกส์ตามแบบในข้อ ๑.๗ (๒) โดยไม่ต้องแนบในรูปแบบ PDF File (Portable Document Format)

ทั้งนี้ เมื่อผู้ยื่นข้อเสนอดำเนินการแนบไฟล์เอกสารตามบัญชีเอกสารส่วนที่ ๒ ครบถ้วน ถูกต้องแล้ว ระบบจัดซื้อจัดจ้างภาครัฐด้วยอิเล็กทรอนิกส์จะสร้างบัญชีเอกสารส่วนที่ ๒ ตามแบบในข้อ ๑.๗ (๒) ให้โดยผู้ยื่นข้อเสนอไม่ต้องแนบบัญชีเอกสารส่วนที่ ๒ ดังกล่าวในรูปแบบ PDF File (Portable Document Format)

๔. การเสนอราคา

๔.๑ ผู้ยื่นข้อเสนอต้องยื่นข้อเสนอ และเสนอราคาทางระบบจัดซื้อจัดจ้างภาครัฐด้วยอิเล็กทรอนิกส์ตามที่กำหนดไว้ในเอกสารประกวดราคาอิเล็กทรอนิกส์นี้ โดยไม่มีเงื่อนไขใดๆ ทั้งสิ้น และจะต้องกรอกข้อความให้ถูกต้องครบถ้วน พร้อมทั้งหลักฐานแสดงตัวตนและทำการยืนยันตัวตนของผู้ยื่นข้อเสนอ โดยไม่ต้องแนบบใบเสนอราคาในรูปแบบ PDF File (Portable Document Format)

๔.๒ ผู้ยื่นข้อเสนอจะต้องกรอกรายละเอียดการเสนอราคาในใบเสนอราคาตามแบบ เอกสารประกวดราคาจางก่อสร้างด้วยวิธีประกวดราคาอิเล็กทรอนิกส์ (e-bidding) ข้อ ๑.๒ ให้ครบถ้วน โดยไม่ต้องยื่น ใบแจ้งปริมาณงานและราคาและใบบัญชีรายการก่อสร้าง ในรูปแบบ PDF File (Portable Document Format)

ในการเสนอราคาให้เสนอราคาเป็นเงินบาทและเสนอราคาได้เพียงครั้งเดียวและ ราคาเดียว โดยเสนอราคารวม หรือราคาต่อหน่วย หรือราคาต่อรายการ ตามเงื่อนไขที่ระบุไว้ตามข้อ ๖.๒ ให้ถูกต้อง ทั้งนี้ ราคารวมที่เสนอจะต้องตรงกันทั้งตัวเลขและตัวหนังสือ ถ้าตัวเลขและตัวหนังสือไม่ตรงกัน ให้ถือตัว หนังสือเป็นสำคัญ โดยคิดราคารวมทั้งสิ้นซึ่งรวมค่าภาษีมูลค่าเพิ่ม ภาษีอากรอื่นค่าขนส่ง ค่าจดทะเบียน และ ค่าใช้จ่ายทั้งปวงไว้แล้ว

ราคาที่เสนอจะต้องเสนอกำหนดยื่นราคาไม่น้อยกว่า ๙๐ วัน ตั้งแต่วันเสนอ ราคาโดยภายในกำหนดยื่นราคา ผู้ยื่นข้อเสนอต้องรับผิดชอบราคาที่ตนได้เสนอไว้และจะถอนการเสนอราคา มิได้

๔.๓ ผู้ยื่นข้อเสนอจะต้องเสนอกำหนดเวลาดำเนินการก่อสร้างแล้วเสร็จไม่เกิน ๙๐ วัน นับถัดจากวันลงนามในสัญญาจ้างก่อสร้าง

๔.๔ ก่อนเสนอราคา ผู้ยื่นข้อเสนอควรตรวจสอบร่างสัญญา แบบรูปและรายการ สะเอียด และขอบเขตของงาน ฯลฯ ให้ถี่ถ้วนและเข้าใจเอกสารประกวดราคาอิเล็กทรอนิกส์ทั้งหมดเสียก่อนที่ จะตกลงยื่นข้อเสนอตามเงื่อนไขในเอกสารประกวดราคาอิเล็กทรอนิกส์

๔.๕ ผู้ยื่นข้อเสนอจะต้องยื่นข้อเสนอและเสนอราคาทางระบบจัดซื้อจัดจ้างภาครัฐ ด้วย อิเล็กทรอนิกส์ในวันที่ ๑๘ ธันวาคม ๒๕๖๕ ระหว่างเวลา ๐๙.๐๐ น. ถึง ๑๒.๐๐ น. และเวลาในการ เสนอราคาให้ถือตามเวลาของระบบจัดซื้อจัดจ้างภาครัฐด้วยอิเล็กทรอนิกส์เป็นเกณฑ์

เมื่อพ้นกำหนดเวลายื่นข้อเสนอและเสนอราคาแล้ว จะไม่รับเอกสารการยื่นขอ เสนอ และการเสนอราคาใดๆ โดยเด็ดขาด

๔.๖ ผู้ยื่นข้อเสนอต้องจัดทำเอกสารสำหรับใช้ในการเสนอราคาในรูปแบบ ไฟล์เอกสาร ประเภท PDF File (Portable Document Format) โดยผู้ยื่นข้อเสนอต้องเป็นผู้รับผิดชอบตรวจสอบความครบถ้วน ถูกต้อง และชัดเจนของเอกสาร PDF File ก่อนที่จะยืนยันการเสนอราคา แล้วจึงส่งข้อมูล (Upload) เพื่อเป็นการเสนอราคาให้แก่กองการบริหารส่วนตำบลหนองแวง ผ่านทางระบบจัดซื้อจัดจ้างภาครัฐ ด้วยอิเล็กทรอนิกส์

๔.๗ คณะกรรมการพิจารณาผลการประกวดราคาอิเล็กทรอนิกส์จะดำเนินการตรวจสอบ คุณสมบัติของผู้ยื่นข้อเสนอแต่ละรายว่า เป็นผู้ยื่นข้อเสนอที่มีผลประโยชน์ร่วมกันกับผู้ยื่นเสนอรายอื่น ตามข้อ ๑.๖ (๑) หรือไม่ หากปรากฏว่าผู้ยื่นข้อเสนอรายใดเป็นผู้ยื่นข้อเสนอที่มีผลประโยชน์ร่วมกันกับผู้ยื่นขอ เสนอรายอื่น คณะกรรมการพิจารณาผลฯ จะตัดรายชื่อผู้ยื่นข้อเสนอราคาที่มีผลประโยชน์ร่วมกันนั้นออกจาก การเป็นผู้ยื่นข้อเสนอ

หากปรากฏต่อคณะกรรมการพิจารณาผลฯ ว่า ก่อนหรือในขณะที่ มีการ

พิจารณาข้อเสนอ มีผู้ยื่นข้อเสนอรายใดกระทำอันเป็นการขัดขวางการแข่งขันอย่างเป็นธรรมดาตาม ข้อ ๑.๖ (๒) และคณะกรรมการพิจารณาผลฯ เชื่อว่ามีการกระทำอันเป็นการขัดขวางการแข่งขันอย่างเป็นธรรมดา คณะกรรมการพิจารณาผลฯ จะตัดรายชื่อผู้ยื่นข้อเสนอรายนั้นออกจากกรเป็นผู้ยื่นข้อเสนอ และองค์การบริหารส่วนตำบลหนองแวง จะพิจารณาโทษผู้ยื่นข้อเสนอดังกล่าวเป็นผู้ทำงาน เว้นแต่ องค์การบริหารส่วนตำบลหนองแวง จะพิจารณาเห็นว่า ผู้ยื่นข้อเสนอรายนั้น มิใช่เป็นผู้ริเริ่มให้มีการกระทำดังกล่าวและได้ให้ความร่วมมือเป็นประโยชน์ต่อการพิจารณาขององค์การบริหารส่วนตำบลหนองแวง

๔.๘ ผู้ยื่นข้อเสนอจะต้องปฏิบัติ ดังนี้

- (๑) ปฏิบัติตามเงื่อนไขที่ระบุไว้ในเอกสารประกวดราคาอิเล็กทรอนิกส์
- (๒) ราคาที่เสนอจะต้องเป็นราคาที่รวมภาษีมูลค่าเพิ่ม และภาษีอื่นๆ (ถ้ามี) รวมค่าใช้จ่ายที่ส่งไปเรียบร้อยแล้ว
- (๓) ผู้ยื่นข้อเสนอจะต้องลงทะเบียนเพื่อเข้าสู่กระบวนการเสนอราคา ตามวัน เวลา ที่กำหนด
- (๔) ผู้ยื่นข้อเสนอจะถอนการเสนอราคาที่ไม่เสนอแล้วไม่ได้
- (๕) ผู้ยื่นข้อเสนอต้องศึกษาและทำความเข้าใจในระบบและวิธีการเสนอราคา ด้วยวิธีประกวดราคาอิเล็กทรอนิกส์ ของกรมบัญชีกลางที่แสดงไว้ในเว็บไซต์ www.gprocurement.go.th
- (๖) ผู้ยื่นข้อเสนอต้องชำระเงินค่าซื้อเอกสารประกวดราคาอิเล็กทรอนิกส์ในราคาชุดละ ๒,๐๐๐.๐๐ บาท (สองพันบาทถ้วน) ผ่านช่องทางการโอนเงินเข้าบัญชีธนาคารกรุงไทยจำกัด (มหาชน) เลขที่บัญชี ๔๑๑๓๒๕๗๑๒๖ ชื่อบัญชีองค์การบริหารส่วนตำบลหนองแวง ตั้งแต่วันที่ ๑๙ ธันวาคม ๒๕๖๘ ถึงวันที่ ๒๕ ธันวาคม ๒๕๖๘ และส่งหลักฐานการชำระเงินกับธนาคารมาให้ องค์การบริหารส่วนตำบลหนองแวง ตรวจสอบความถูกต้อง โดยส่งไปรษณีย์อิเล็กทรอนิกส์ที่ saraban_06450114@dla.go.th ตั้งแต่วันที่ ๑๙ ธันวาคม ๒๕๖๘ ถึงวันที่ ๒๕ ธันวาคม ๒๕๖๘ โดยการชำระเงินและส่งหลักฐานการชำระเงิน ในวันสุดท้าย ให้ดำเนินการภายในเวลา ๑๖.๓๐ น.

หากปรากฏว่า ผู้ยื่นข้อเสนอรายใดดำเนินการเป็นไปตามกรณีหนึ่งกรณีใด ดังต่อไปนี้ ให้ถือว่าผู้ยื่นข้อเสนอรายนั้นไม่มีสิทธิในการประกวดราคาอิเล็กทรอนิกส์ครั้งนั้น และหน่วยงานของรัฐต้องไม่พิจารณาข้อเสนอของผู้ยื่นข้อเสนอดังกล่าว

- (๑) ไม่ชำระค่าซื้อเอกสารประกวดราคาอิเล็กทรอนิกส์ หรือชำระไม่ครบถ้วน
- (๒) ชำระค่าซื้อเอกสารประกวดราคาอิเล็กทรอนิกส์ในวันหรือเวลาอื่น นอกเหนือจาก วันและเวลาที่กำหนดในเอกสารประกวดราคาอิเล็กทรอนิกส์ ไม่ว่าจะเป็นการชำระก่อนถึงวัน และเวลาที่กำหนดหรือเมื่อพ้นวันและเวลาที่กำหนดแล้ว
- (๓) ไม่ได้ส่งหลักฐานการชำระเงินตามช่องทางที่กำหนดไว้ในเอกสารประกวดราคาอิเล็กทรอนิกส์มาให้หน่วยงานของรัฐตรวจสอบความถูกต้อง ภายในวันและเวลาที่กำหนดไว้ในเอกสารประกวดราคาอิเล็กทรอนิกส์

๔.๙ ผู้ยื่นข้อเสนอที่เป็นผู้ชนะการเสนอราคาต้องจัดทำแผนการใช้พัสดุที่ผลิตภายในประเทศและแผนการใช้เหล็กที่ผลิตในประเทศ โดยยื่นให้หน่วยงานของรัฐภายใน ๖๐ วัน นับถัดจากวันลงนามในสัญญา เว้นแต่กรณีที่มีระยะเวลาดำเนินการตามสัญญาไม่เกิน ๖๐ วัน

๔.๑๐ ผู้สัญญาต้องจัดทำแผนการทำงานมาให้ภายใน ๗ วัน นับถัดจากวันลงนามในสัญญา เว้นแต่เป็นกรณีสัญญาที่มีอายุไม่เกิน ๙๐ วัน หรือกรณีการจ้างก่อสร้างซึ่งสัญญาหรือบันทึกข้อตกลงเป็นหนังสือที่มีวงเงินไม่เกิน ๕๐๐,๐๐๐ บาท ทั้งนี้ แผนการทำงานดังกล่าวให้อ้างอิงเป็นเอกสารส่วนหนึ่งของสัญญา

๕. หลักเกณฑ์และสิทธิในการพิจารณา

๕.๑ ในการพิจารณาผลการยื่นข้อเสนอประกวดราคาอิเล็กทรอนิกส์ครั้งนี้ องค์การบริหารส่วนตำบลหนองแวงจะพิจารณาคัดสินโดยใช้ หลักเกณฑ์ราคา

๕.๒ การพิจารณาผู้ชนะการยื่นข้อเสนอ กรณีใช้หลักเกณฑ์ราคาในการพิจารณาผู้ชนะการยื่นข้อเสนอ องค์การบริหารส่วนตำบลหนองแวง จะพิจารณาจาก ราคารวม

๕.๓ หากผู้ยื่นข้อเสนอรายใดมีคุณสมบัติไม่ถูกต้องตามข้อ ๒ หรือยื่นหลักฐานการยื่นข้อเสนอไม่ถูกต้อง หรือไม่ครบถ้วนตามข้อ ๓ หรือยื่นข้อเสนอไม่ถูกต้องตามข้อ ๔ คณะกรรมการพิจารณาผลา จะไม่รับพิจารณาข้อเสนอของผู้ยื่นข้อเสนอรายนั้น เว้นแต่ ผู้ยื่นข้อเสนอรายใดเสนอเอกสารทางเทคนิคหรือแบบรูปและรายการละเอียดและขอบเขตของงานที่จะจ้างไม่ครบถ้วน หรือเสนอรายละเอียดแตกต่างไปจากเงื่อนไขที่องค์การบริหารส่วนตำบลหนองแวงกำหนดไว้ในประกาศและเอกสารประกวดราคาอิเล็กทรอนิกส์ ในส่วนที่มีใช้สาระสำคัญและความแตกต่างกัน ไม่มีผลทำให้เกิดการได้เปรียบเสียเปรียบ ต่อผู้ยื่นข้อเสนอรายอื่น หรือเป็นการผิดพลาดเล็กน้อย คณะกรรมการพิจารณาผลา อาจพิจารณาผ่อนปรนการตัดสินสิทธิ ผู้ยื่นข้อเสนอรายนั้น

๕.๔ องค์การบริหารส่วนตำบลหนองแวงสงวนสิทธิไม่พิจารณาข้อเสนอของผู้ยื่นข้อเสนอโดยไม่มีการผ่อนผัน ในกรณีดังต่อไปนี้

(๑) ไม่กรอกชื่อผู้ยื่นข้อเสนอในการเสนอราคาทางระบบจัดซื้อจัดจ้าง ด้วยอิเล็กทรอนิกส์

(๒) เสนอรายละเอียดแตกต่างไปจากเงื่อนไขที่กำหนดในเอกสารประกวดราคา อิเล็กทรอนิกส์ที่เป็นสาระสำคัญ หรือมีผลทำให้เกิดความได้เปรียบเสียเปรียบแก่ผู้ยื่นข้อเสนอรายอื่น

(๓) ไม่ชำระค่าซื้อเอกสารประกวดราคาอิเล็กทรอนิกส์ หรือชำระไม่ครบถ้วน

(๔) ชำระค่าซื้อเอกสารประกวดราคาอิเล็กทรอนิกส์ในวันหรือเวลาอื่น นอกเหนือจากวันและเวลาที่กำหนดในเอกสารประกวดราคาอิเล็กทรอนิกส์ ไม่ว่าจะเป็นการชำระก่อนถึงวันและเวลาที่กำหนด หรือเมื่อพ้นวันและเวลาที่กำหนดแล้ว

(๕) ไม่ได้ส่งหลักฐานการชำระเงินตามช่องทางที่กำหนดในเอกสารประกวดราคาอิเล็กทรอนิกส์มาให้หน่วยงานของรัฐตรวจสอบความถูกต้อง ภายในวันและเวลาที่กำหนดไว้ใน

เอกสารประกวดราคาอิเล็กทรอนิกส์

๕.๕ ในการตัดสินใจการประกวดราคาอิเล็กทรอนิกส์หรือในการทำสัญญา คณะกรรมการพิจารณาผลฯ หรือองค์การบริหารส่วนตำบลหนองแวง มีสิทธิให้ผู้ยื่นข้อเสนอชี้แจงข้อเท็จจริงเพิ่มเติมได้ องค์การบริหารส่วนตำบลหนองแวงมีสิทธิที่จะไม่รับข้อเสนอ ไม่รับราคา หรือไม่ทำสัญญา หากข้อเท็จจริงดังกล่าวไม่เหมาะสมหรือไม่ถูกต้อง

๕.๖ องค์การบริหารส่วนตำบลหนองแวงพึงไว้ซึ่งสิทธิที่จะไม่รับราคาต่ำสุด หรือราคาหนึ่งราคาใด หรือราคาข้อเสนอทั้งหมดก็ได้ และอาจพิจารณาเลือกจ้างในจำนวน หรือขนาด หรือเฉพาะรายการหนึ่งรายการใด หรืออาจจะยกเลิก การประกวดราคาอิเล็กทรอนิกส์โดยไม่พิจารณาจัดจ้างก่อสร้างเลยก็ได้ สุดแต่จะพิจารณา ทั้งนี้ เพื่อประโยชน์ของทางราชการเป็นสำคัญ และให้ถือว่าการตัดสินใจของ องค์การบริหารส่วนตำบลหนองแวงเป็นเด็ดขาด ผู้ยื่นข้อเสนอจะเรียกร้องค่าใช้จ่าย หรือค่าเสียหายใดๆ มิได้ รวมทั้ง องค์การบริหารส่วนตำบลหนองแวงจะพิจารณายกเลิกการประกวดราคาอิเล็กทรอนิกส์และลงโทษผู้ยื่นข้อเสนอเป็นผู้ทิ้งงาน ไม่ว่าจะเป็นผู้ยื่นข้อเสนอที่ได้รับการคัดเลือกหรือไม่ก็ตาม หากมีเหตุที่เชื่อถือได้ว่าผู้ยื่นข้อเสนอกระทำการโดยไม่สุจริต เช่น การเสนอเอกสารอันเป็นเท็จ หรือใช้ข้อมูลคลลธรรมดา หรือนิตินบุคคลอื่นมาเสนอราคาแทน เป็นต้น

ในกรณีที่ผู้ยื่นข้อเสนอรายที่เสนอราคาต่ำสุด เสนอราคาต่ำจนคาดหมายได้ว่าไม่อาจดำเนินงานตามเอกสารประกวดราคาอิเล็กทรอนิกส์ได้ คณะกรรมการพิจารณาผลฯ หรือองค์การบริหารส่วนตำบลหนองแวง จะให้ผู้ยื่นข้อเสนออื่นชี้แจงและแสดงหลักฐานที่ทำให้เชื่อได้ว่า ผู้ยื่นข้อเสนอสามารถดำเนินการตามเอกสารประกวดราคาอิเล็กทรอนิกส์ให้เสร็จสมบูรณ์ หากคำชี้แจงไม่เป็นที่ยอมรับได้ องค์การบริหารส่วนตำบลหนองแวง มีสิทธิที่จะไม่รับข้อเสนอหรือไม่รับราคาของผู้ยื่นข้อเสนอรายนั้น ทั้งนี้ ผู้ยื่นข้อเสนอดังกล่าวไม่มีสิทธิเรียกร้องค่าใช้จ่ายหรือค่าเสียหายใดๆ จากองค์การบริหารส่วนตำบลหนองแวง

๕.๗ ก่อนลงนามในสัญญา องค์การบริหารส่วนตำบลหนองแวง อาจประกาศยกเลิกการประกวดราคาอิเล็กทรอนิกส์ หากปรากฏว่ามีการกระทำที่เข้าลักษณะผู้ยื่นข้อเสนอที่ชนะการประกวดราคาหรือที่ได้รับการคัดเลือกมีผลประโยชน์ร่วมกัน หรือมีส่วนได้เสียกับผู้ยื่นข้อเสนอรายอื่น หรือขัดขวางการแข่งขันอย่างเป็นธรรม หรือสมยอมกันกับผู้ยื่นข้อเสนอรายอื่น หรือเจ้าหน้าที่ในการเสนอราคา หรือสื่อว่ากระทำการทุจริตอื่นใดในการเสนอราคา

๕.๘ หากผู้ยื่นข้อเสนอซึ่งเป็นผู้ประกอบการ SMEs เสนอราคาสูงกว่าราคาต่ำสุดของผู้ยื่นข้อเสนอรายอื่นที่ไม่เกินร้อยละ ๑๐ ให้จัดซื้อจัดจ้างกับผู้ประกอบการ SMEs ดังกล่าว โดยจัดเรียงลำดับผู้ยื่นข้อเสนอซึ่งเป็นผู้ประกอบการ SMEs ซึ่งเสนอราคาสูงกว่าราคาต่ำสุดของผู้ยื่นข้อเสนอรายอื่นไม่เกินร้อยละ ๑๐ ที่จะเรียกมาทำสัญญาไม่เกิน ๓ ราย

ผู้ยื่นข้อเสนอที่เป็นกิจการรวมค่าที่จะได้สิทธิตามวรรคหนึ่ง ผู้เข้าร่วมค่าทุกราย จะต้องเป็นผู้ประกอบการ SMEs

ทั้งนี้ ผู้ประกอบการ SMEs ที่ได้แต้มต่อด้านราคาตามวรรคหนึ่ง จะต้องมี
วงเงินสัญญาสะสมตามปีปฏิทินรวมกับราคาที่เสนอในครั้งนี้อย่างน้อย มีมูลค่ารวมกันไม่เกินมูลค่าของรายได้ตาม
ขนาดที่ขึ้นทะเบียนไว้กับ สสว.

๕.๙ หากผู้ยื่นข้อเสนอซึ่งมิใช่ผู้ประกอบการ SMEs แต่เป็นบุคคลธรรมดาที่ถือสัญชาติ
ไทยหรือนิติบุคคลที่จัดตั้งขึ้นตามกฎหมายไทยเสนอราคาสูงกว่าราคาต่ำสุดของผู้ยื่นข้อเสนอซึ่งเป็น
บุคคลธรรมดาที่มีถิ่นกำเนิดสัญชาติไทยหรือนิติบุคคลที่จัดตั้งขึ้นตามกฎหมายของต่างประเทศไม่เกินร้อยละ ๓ ให้
จัดซื้อจัดจ้างกับบุคคลธรรมดาที่ถือสัญชาติไทยหรือนิติบุคคลที่จัดตั้งขึ้นตามกฎหมายไทยดังกล่าว

ผู้ยื่นข้อเสนอที่เป็นกิจการร่วมค้าที่จะได้สิทธิตามวรรคหนึ่ง ผู้เข้าร่วมค้าทุกราย
จะต้องเป็นบุคคลธรรมดาที่ถือสัญชาติไทยหรือนิติบุคคลที่จัดตั้งขึ้นตามกฎหมายไทย

๖. การทำสัญญาจ้างก่อสร้าง

ผู้ชนะการประกวดราคาอิเล็กทรอนิกส์จะต้องทำสัญญาจ้างตามแบบสัญญา ดังระบุ
ในข้อ ๑.๑ หรือทำข้อตกลงเป็นหนังสือองค์การบริหารส่วนตำบลหนองแวง ภายใน ๗ วัน นับถัดจากวันที่ได้
รับแจ้ง และจะต้องวางหลักประกันสัญญาเป็นจำนวนเงินเท่ากับร้อยละ ๕ ของราคาจ้างที่ประกวดราคา
อิเล็กทรอนิกส์ ให้องค์การบริหารส่วนตำบลหนองแวงยึดถือไว้ในขณะทำสัญญาโดยใช้หลักประกันอย่างหนึ่ง
อย่างใด ดังต่อไปนี้

๖.๑ เงินสด

๖.๒ เช็คหรือตราพดด้วงที่ธนาคารเซ็นสั่งจ่าย ซึ่งเป็นเช็คหรือตราพดด้วงที่ลงวันที่ที่เช็คหรือ
ตราพดด้วงนั้น ชำระต่อเจ้าหน้าที่ในวันทำสัญญา หรือก่อนวันนั้นไม่เกิน ๓ วันทำการ

๖.๓ หนังสือค้ำประกันของธนาคารภายในประเทศ ตามตัวอย่างที่คณะกรรมการ
นโยบายกำหนด ดังระบุในข้อ ๑.๔ (๒) หรือจะเป็นหนังสือค้ำประกันอิเล็กทรอนิกส์ตามวิธีการที่กรมบัญชีกลาง
กำหนด

๖.๔ หนังสือค้ำประกันของบริษัทเงินทุน หรือบริษัทเงินทุนหลักทรัพย์ที่ได้รับอนุญาต
ให้ประกอบกิจการเงินทุนเพื่อการพาณิชย์และประกอบธุรกิจค้ำประกันตามประกาศของธนาคารแห่งประเทศไทย
ตามรายชื่อบริษัทเงินทุนที่ธนาคารแห่งประเทศไทยแจ้งเวียนให้ทราบ โดยอนุโลมให้ใช้ตามตัวอย่าง
หนังสือค้ำประกันของธนาคารที่คณะกรรมการนโยบายกำหนด ดังระบุในข้อ ๑.๔ (๒)

๖.๕ พันธบัตรรัฐบาลไทย

หลักประกันนี้จะคืนให้ โดยไม่มีดอกเบี้ยภายใน ๑๕ วันนับถัดจากวันที่ผู้ชนะการ
ประกวดราคาอิเล็กทรอนิกส์ (ผู้รับจ้าง) พ้นจากข้อผูกพันตามสัญญาจ้างแล้ว

๗. ค่าจ้างและการจ่ายเงิน

องค์การบริหารส่วนตำบลหนองแวง จะจ่ายค่าจ้างซึ่งได้รวมภาษีมูลค่าเพิ่มตลอดจนภาษี
อากรอื่น ๆ และค่าใช้จ่ายที่ปวงด้วยแล้วให้แก่ผู้ยื่นข้อเสนอที่ได้รับการคัดเลือกให้เป็นผู้รับจ้าง เมื่อผู้รับจ้างได้
ปฏิบัติงานถูกต้องและครบถ้วนตามสัญญาจ้างหรือข้อตกลง และองค์การบริหารส่วนตำบลหนองแวงได้ตรวจ
รับมอบงานจ้างเรียบร้อยแล้ว รวมทั้งทำสถานที่ก่อสร้างให้สะอาดเรียบร้อย

๘. อัตราค่าปรับ

ค่าปรับตามสัญญาจ้างแนบท้ายเอกสารประกวดราคาอิเล็กทรอนิกส์ หรือ ข้อตกลงจ้าง เป็นหนังสือจะกำหนด ดังนี้

๘.๑ กรณีที่ผู้รับจ้างนำงานที่รับจ้างไปจ้างช่วงให้ผู้อื่นทำอีกทอดหนึ่งโดยไม่ได้รับอนุญาตจากองค์การบริหารส่วนตำบลหนองแวง จะกำหนดค่าปรับสำหรับการฝ่าฝืนดังกล่าวเป็นจำนวนร้อยละ ๑๐ ของวงเงินของงานจ้างช่วงนั้น

๘.๒ กรณีที่ผู้รับจ้างปฏิบัติผิดสัญญาจ้างก่อสร้าง นอกเหนือจากข้อ ๘.๑ จะกำหนดค่าปรับเป็นรายวันเป็นจำนวนเงินตายตัวในอัตราร้อยละ ๐.๑๐ ของราคางานจ้าง

๙. การรับประกันความชำรุดบกพร่อง

ผู้ชนะการประกวดราคาอิเล็กทรอนิกส์ซึ่งได้ทำสัญญาจ้าง ตามแบบ ดังระบุในข้อ ๓.๓ หรือ ข้อตกลงจ้างเป็นหนังสือแล้วแต่กรณี จะต้องรับประกันความชำรุดบกพร่องของงานจ้างที่เกิดขึ้นภายในระยะเวลา ไม่น้อยกว่า ๒ ปี นับถัดจากวันที่องค์การบริหารส่วนตำบลหนองแวงได้รับมอบงาน โดยต้องรับผิดชอบซ่อมแซมแก้ไขให้ใช้การได้ดีดังเดิมภายใน ๑๕ วัน นับถัดจากวันที่ได้รับแจ้งความชำรุดบกพร่อง

๑๐. ข้อสงวนสิทธิ์ในการยื่นข้อเสนอและอื่น ๆ

๑๐.๑ เงินค่าจ้างสำหรับงานจ้างครั้งนี้ ได้มาจากเงินงบประมาณประจำปี พ.ศ. ๒๕๖๙ (เงินอุดหนุนเฉพาะกิจ)

การลงนามในสัญญาจะกระทำต่อเมื่อ องค์การบริหารส่วนตำบลหนองแวงได้บริหารจัดการงบประมาณค่าก่อสร้างจากเงินงบประมาณประจำปี พ.ศ. ๒๕๖๙ (เงินอุดหนุนเฉพาะกิจ) จากกรมส่งเสริมการปกครองท้องถิ่นแล้ว และกรณีที่ยังไม่ได้รับการจัดสรรงบประมาณเพื่อการจัดซื้อจัดจ้างในครั้งดังกล่าว องค์การบริหารส่วนตำบลหนองแวงสามารถยกเลิกการจัดซื้อจัดจ้างได้

๑๐.๒ เมื่อองค์การบริหารส่วนตำบลหนองแวงได้คัดเลือกผู้ยื่นข้อเสนอรายใดให้เป็นผู้รับจ้าง และได้ตกลงจ้าง ตามการประกวดราคาอิเล็กทรอนิกส์แล้ว ถ้าผู้รับจ้างจะต้องส่งหรือนำสิ่งของมาเพื่อทำงานจ้างดังกล่าวเข้ามาจากต่างประเทศ และของนั้นต้องนำเข้ามาโดยทางเรือในเส้นทางที่มีเรือไทยเดินอยู่ และสามารถให้บริการรับขนได้ตามที่รัฐมนตรีว่าการกระทรวงคมนาคมประกาศกำหนด ผู้ยื่นข้อเสนอซึ่งเป็นผู้รับจ้างจะต้องปฏิบัติตามกฎหมายว่าด้วยการส่งเสริมการพาณิชย์ ดังนี้

(๑) แจ้งการส่งหรือนำสิ่งของดังกล่าวเข้ามาจากต่างประเทศต่อกรมเจ้าท่า ภายใน ๗ วัน นับตั้งแต่วันที่ผู้รับจ้างส่งหรือซื้อของจากต่างประเทศ เว้นแต่เป็นของที่รัฐมนตรีว่าการกระทรวงคมนาคมประกาศยกเว้นให้บรรทุกโดยเรืออื่นได้

(๒) จัดการให้สิ่งของดังกล่าวบรรทุกโดยเรือไทย หรือเรือที่มีสิทธิเช่นเดียวกับเรือไทยจากต่างประเทศมายังประเทศไทย เว้นแต่จะได้รับอนุญาตจากกรมเจ้าท่า ให้บรรทุกสิ่งของนั้น โดยเรืออื่น ที่มีใช้เรือไทย ซึ่งจะต้องได้รับอนุญาตเช่นนั้นก่อนบรรทุกของลงเรืออื่น หรือเป็นของที่รัฐมนตรีว่าการกระทรวงคมนาคมประกาศยกเว้นให้บรรทุกโดยเรืออื่น

(๓) ในกรณีที่มิปฏิบัติตาม (๑) หรือ (๒) ผู้รับจ้างจะต้องรับผิดชอบตามกฎหมายว่า

ด้วยการส่งเสริมการพาณิชย์

๑๐.๓ ผู้ยื่นข้อเสนอซึ่งองค์การบริหารส่วนตำบลหนองแวงได้คัดเลือกแล้ว ไม่ไปทำสัญญาหรือข้อตกลงจ้างเป็นหนังสือภายในเวลาที่กำหนดดังระบุไว้ในข้อ ๗ องค์การบริหารส่วนตำบลหนองแวง จะริบหลักประกันการยื่นข้อเสนอ หรือเรียกธำนาจจากผู้ออกหนังสือค้ำประกัน การยื่นข้อเสนอทันที และอาจพิจารณาเรียกธำนาจให้ชดใช้ความเสียหายอื่น (ถ้ามี) รวมทั้งจะพิจารณาให้เป็นผู้ทำงาน ตามระเบียบกระทรวงการคลังว่าด้วยการจัดซื้อจัดจ้างและการบริหารพัสดุภาครัฐ

๑๐.๔ องค์การบริหารส่วนตำบลหนองแวงสงวนสิทธิ์ที่จะแก้ไขเพิ่มเติมเงื่อนไข หรือข้อกำหนดในแบบสัญญาหรือข้อตกลงจ้างเป็นหนังสือให้เป็นไปตามความเห็นของสำนักงานอัยการสูงสุด (ถ้ามี)

๑๐.๕ ในกรณีที่เอกสารแนบท้ายเอกสารประกวดราคาอิเล็กทรอนิกส์ มีความขัดหรือแย้งกันผู้ยื่นข้อเสนอจะต้องปฏิบัติตามคำวินิจฉัยขององค์การบริหารส่วนตำบลหนองแวง คำวินิจฉัยดังกล่าวให้ถือเป็นที่สุด และ ผู้ยื่นข้อเสนอไม่มีสิทธิเรียกร้องค่าใช้จ่ายใดๆ เพิ่มเติม

๑๐.๖ องค์การบริหารส่วนตำบลหนองแวง อาจประกาศยกเลิกการจัดจ้างในกรณีต่อไปนี้ โดยที่ผู้ยื่นข้อเสนอจะเรียกร้องค่าเสียหายใดๆ จากองค์การบริหารส่วนตำบลหนองแวงไม่ได้

(๑) องค์การบริหารส่วนตำบลหนองแวงไม่ได้รับการจัดสรรเงินที่จะใช้ในการจัดจ้างหรือได้รับจัดสรรแต่ไม่เพียงพอที่จะทำการจัดจ้างครั้งต่อไป

(๒) มีการกระทำที่เข้าลักษณะผู้ยื่นข้อเสนอที่ชนะการจัดจ้างหรือที่ได้รับการคัดเลือกมีผลประโยชน์ร่วมกัน หรือมีส่วนได้เสียกับผู้ยื่นเสนอรายอื่น หรือขัดขวางการแข่งขันอย่างเป็นธรรมหรือสมยอมกันกับผู้ยื่นเสนอรายอื่น หรือเจ้าหน้าที่ในการเสนอราคา หรือสื่อว่ากระทำการทุจริตอื่นใดในการเสนอราคา

(๓) การทำการจัดจ้างครั้งต่อไปอาจก่อให้เกิดความเสียหายแก่องค์การบริหารส่วนตำบลหนองแวง หรือกระทบต่อประโยชน์สาธารณะ

(๔) กรณีอื่นในทำนองเดียวกับ (๑) (๒) หรือ (๓) ตามที่กำหนดในกฎกระทรวง ซึ่งออกตามความในกฎหมายว่าด้วยการจัดซื้อจัดจ้างและการบริหารพัสดุภาครัฐ

๑๐.๗ ผู้ยื่นข้อเสนอจะต้องเลือกช่องทางการอุทธรณ์และช่องทางการรับหนังสือแจ้งตอบผลการพิจารณาอุทธรณ์ไว้ตั้งแต่ขั้นตอนการยื่นข้อเสนอ และหากผู้ยื่นเสนอมีความประสงค์ที่จะอุทธรณ์ผลการประกาศผู้ชนะการจัดซื้อจัดจ้าง จะต้องยื่นอุทธรณ์และรับหนังสือแจ้งตอบการพิจารณาอุทธรณ์ผ่านช่องทางที่ได้เลือกไว้เท่านั้น

๑๑. การปรับราคาค่างานก่อสร้าง

การปรับราคาค่างานก่อสร้างตามสูตรการปรับราคาดังระบุในข้อ ๑.๕ จะนำมาใช้ในกรณีที่ ค่างานก่อสร้างลดลงหรือเพิ่มขึ้น โดยวิธีการต่อไปนี้

ตามเงื่อนไข หลักเกณฑ์ สูตรและวิธีคำนวณที่ใช้กับสัญญาแบบปรับราคาได้ตามมติ คณะรัฐมนตรีเมื่อวันที่ ๒๒ สิงหาคม ๒๕๓๒ เรื่อง การพิจารณาช่วยเหลือผู้ประกอบการอาชีพงานก่อสร้าง ตามหนังสือสำนักเลขาธิการคณะรัฐมนตรี ที่ นร ๐๒๐๗/ว ๑๐๙ ลงวันที่ ๒๔ สิงหาคม ๒๕๓๒

สูตรการปรับราคา (สูตรค่า K) จะต้องคงที่ที่ระดับที่กำหนดไว้ในวันแล้วเสร็จตามที่กำหนดไว้ในสัญญา หรือภายในระยะเวลาที่องค์การบริหารส่วนตำบลหนองแวงได้ขยายออกไป โดยจะใช้สูตรของทางราชการที่ระบุไว้ในข้อ ๑.๕

๑๒. มาตรฐานฝีมือช่าง

เมื่อองค์การบริหารส่วนตำบลหนองแวงได้คัดเลือกผู้ยื่นข้อเสนอรายใดให้เป็นผู้รับจ้าง และได้ตกลงจ้างก่อสร้าง ตามประกาศนี้แล้วผู้ยื่นข้อเสนอจะต้องตกลงว่าในการปฏิบัติงานก่อสร้างดังกล่าว ผู้ยื่นข้อเสนอจะต้องมีและ ใช้ผู้ผ่านการทดสอบมาตรฐานฝีมือช่างหรือผู้ผ่านการทดสอบมาตรฐานฝีมือช่างจากสถาบันการศึกษาที่ ก.พ. รับรองให้เข้ารับราชการได้ หรือผู้มีวุฒิปับัตรระดับ ปวช. ปวส. และ ปวท.หรือเทียบเท่าจากสถาบันการศึกษาที่ ก.พ. รับรองให้เข้ารับราชการได้ ในอัตราไม่ต่ำกว่าร้อยละ ๑๐ ของแต่ละสาขาช่างแต่ละจะต้องมีจำนวนช่างอย่างน้อย ๑ คน ในแต่ละสาขาช่าง ดังต่อไปนี้

๑๒.๑ ช่างก่อสร้างหรือช่างโยธา

๑๓. การปฏิบัติตามกฎหมายและระเบียบ

ในระหว่างระยะเวลาการก่อสร้าง ผู้ยื่นข้อเสนอที่ได้รับการคัดเลือกให้เป็นผู้รับจ้างต้องปฏิบัติตามหลักเกณฑ์ที่กฎหมายและระเบียบได้กำหนดไว้โดยเคร่งครัด

๑๔. การประเมินผลการปฏิบัติงานของผู้ประกอบการ

องค์การบริหารส่วนตำบลหนองแวง สามารถนำผลการปฏิบัติงานแล้วเสร็จตามสัญญาของผู้ยื่นข้อเสนอที่ได้รับการคัดเลือกให้ เป็นผู้รับจ้างเพื่อนำมาประเมินผลการปฏิบัติงานของผู้ประกอบการ ทั้งนี้ หากผู้ยื่นข้อเสนอที่ได้รับการคัดเลือกไม่ผ่านเกณฑ์ที่กำหนดจะถูกระงับการยื่นข้อเสนอหรือทำสัญญากับองค์การบริหารส่วนตำบลหนองแวง ไว้ชั่วคราว

องค์การบริหารส่วนตำบลหนองแวง

๙ ธันวาคม ๒๕๖๘



ประกาศองค์การบริหารส่วนตำบลหนองแวง

เรื่อง ประกวดราคาจ้างก่อสร้างโครงการปรับปรุงผิวจราจรถนนลาดยาง ทางหลวงท้องถิ่นหมายเลข รอ.ถ.

๑๘๖-๐๔ บ้านบัว หมู่ ๒ - บ้านโนนแท่น หมู่ ๓

ด้วยวิธีประกวดราคาอิเล็กทรอนิกส์ (e-bidding)

องค์การบริหารส่วนตำบลหนองแวง มีความประสงค์จะประกวดราคาจ้างก่อสร้างโครงการปรับปรุงผิวจราจรถนนลาดยาง ทางหลวงท้องถิ่นหมายเลข รอ.ถ.๑๘๖-๐๔ บ้านบัว หมู่ ๒ - บ้านโนนแท่น หมู่ ๓ ด้วยวิธีประกวดราคาอิเล็กทรอนิกส์ (e-bidding) ราคากลางของงานจ้างก่อสร้าง ในการประกวดราคาครั้งนี้ เป็นเงินทั้งสิ้น ๒,๖๗๒,๓๘๘.๕๙ บาท (สองล้านหกแสนเจ็ดหมื่นสองพันสามร้อยแปดสิบแปดบาทห้าสิบบาทเศษ) จำนวน ๑ รายการ

ผู้ยื่นข้อเสนอต้องยื่นข้อเสนอโดยแสดงหลักฐานถึงขีดความสามารถและความพร้อมที่มีอยู่ในวันยื่นข้อเสนอ โดยมีรายละเอียดดังนี้

๑. ผู้ยื่นข้อเสนอจะต้องมีคุณสมบัติให้เป็นที่ไปตามเอกสารประกวดราคาอิเล็กทรอนิกส์กำหนด
๒. ผู้ยื่นข้อเสนอต้องเสนอราคาทางระบบจัดซื้อจัดจ้างภาครัฐด้วยอิเล็กทรอนิกส์ในวันที่ ๑๘ ธันวาคม ๒๕๖๘ ระหว่างเวลา ๐๙.๐๐ น. ถึง ๑๒.๐๐ น. ซึ่งสามารถจัดเตรียมเอกสารข้อเสนอได้ตั้งแต่วันที่ประกาศจนถึงวันเสนอราคา

๓. ผู้สนใจสามารถดูรายละเอียดและดาวน์โหลดเอกสารประกวดราคาอิเล็กทรอนิกส์เลขที่ E๐๑/๒๕๖๘ ลงวันที่ ๙ ธันวาคม พ.ศ. ๒๕๖๘ ผ่านทางระบบจัดซื้อจัดจ้างภาครัฐด้วยอิเล็กทรอนิกส์ ได้ตั้งแต่วันที่ประกาศจนถึงวันเสนอราคา ได้ที่เว็บไซต์ nongwang101.go.th หรือ www.gprocurement.go.th ทั้งนี้ หากต้องการทราบรายละเอียดเพิ่มเติมเกี่ยวกับแบบรูปและรายการละเอียด โปรดสอบถามมายังองค์การบริหารส่วนตำบลหนองแวง ผ่านทางไปรษณีย์อิเล็กทรอนิกส์ saraban_06450114@dla.go.th หรือช่องทางตามที่กรมบัญชีกลางกำหนด ภายในวันที่ ๑๕ ธันวาคม ๒๕๖๘ ในเวลาราชการ โดยองค์การบริหารส่วนตำบลหนองแวง จะชี้แจงรายละเอียดดังกล่าวผ่านทางเว็บไซต์ nongwang101.go.th และ www.gprocurement.go.th ในวันที่ ๑๕ ธันวาคม ๒๕๖๘

๔. ผู้ยื่นข้อเสนอต้องชำระเงินค่าซื้อเอกสารประกวดราคาอิเล็กทรอนิกส์ในราคาชุดละ ๒,๐๐๐.๐๐ บาท (สองพันบาทถ้วน) ตั้งแต่วันที่ ๑๙ ธันวาคม ๒๕๖๘ ถึงวันที่ ๒๕ ธันวาคม ๒๕๖๘

ประกาศ ณ วันที่ ๙ ธันวาคม พ.ศ. ๒๕๖๘



ทรัพย์อนันต์ รัตนลัย

(นายทรัพย์อนันต์ รัตนลัย)

ปลัดองค์การบริหารส่วนตำบลหนองแวง ปฏิบัติหน้าที่

นายกองค์การบริหารส่วนตำบลหนองแวง

องค์การบริหารส่วนตำบลหนองแวง
อำเภอเมือง จังหวัดร้อยเอ็ด

โครงการเสริมผิวลาดยางแอสฟัลต์ติกคอนกรีต ทางหลวงท้องถิ่น

สาย รอ.ถ.186-04(ช่วง บ.บัว ม.2-บ.โนนแท่น ม.3)

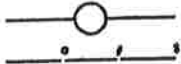
กว้าง 4.00-5.00 ม.ระยะทาง 1,482.00 ม. หนา 0.04 ม.

หรือมีพื้นที่ไม่น้อยกว่า 6,678.00 ตารางเมตร ตำบลหนองแวง อำเภอเมือง จังหวัดร้อยเอ็ด



แผนที่ประเทศไทย

สัญลักษณ์



ทางหลวงเกินดิน
ทางโครงการที่ก่อสร้าง



แม่น้ำลำคลอง
หนองน้ำห้วย



หมู่บ้านชุมชน

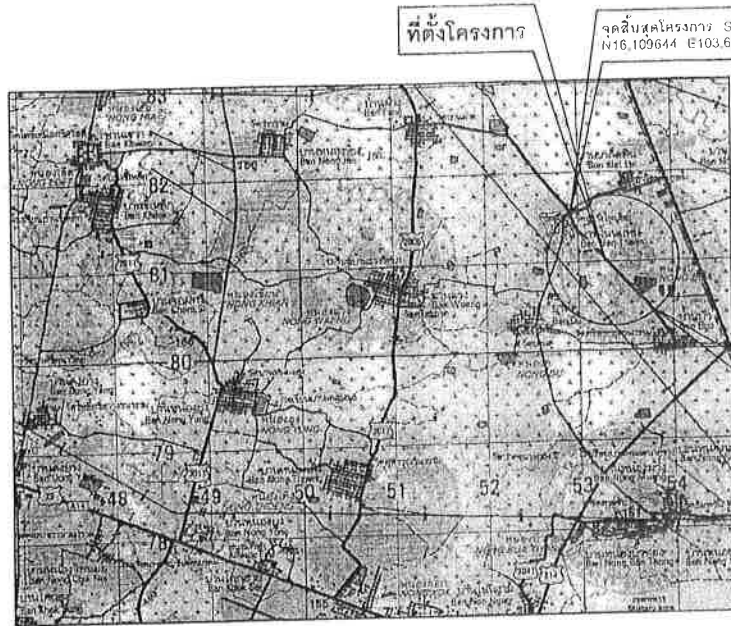


วัด ศูนย์ฯ โรงเรียน
ที่ตั้งจังหวัด ตำบล

องค์การบริหารส่วนตำบลหนองแวง
อำเภอเมือง จังหวัดร้อยเอ็ด

โครงการเสริมผิวลาดยางแอสฟัลติกคอนกรีตทางหลวงท้องถิ่น หมายเลข รอ.ถ.186-04

ผิวจราจรแอสฟัลติกคอนกรีตบนผิวคอนกรีตเดิม กว้าง 4.00-5.00 ม.ระยะทางรวม 1,482.00 ม. (หรือมีพื้นที่ไม่น้อยกว่า 6,678.00 ตร.ม.) หนา 0.04 ม.



ที่ตั้งโครงการ

จุดสิ้นสุดโครงการ STA 1+973
N16.109644 E103.62468

จุดเริ่มต้นโครงการ STA 0+401
N16.09929 E103.63326

แผนที่สังเขป

ตารางแผนที่

564 I	5741 IV	5741 I
5641 II	5741 III	5741 II
5640 I	5740 IV	5740 I

สารบัญแบบ		
ที่	รายการ	จำนวน
1	แผนที่สังเขป	1
2	ผังบริเวณโครงการ	1
3	บัญชีแสดงปริมาณงาน	1
4	บัญชีงานป้ายจราจร งานตีเส้น	1
5	แบบรูปตัดแสดงโครงสร้าง	1
6	ข้อกำหนดการตีเส้นจราจรฯ	1
7	ข้อกำหนดงานเสริมผิวฯ	1
	รวม	7

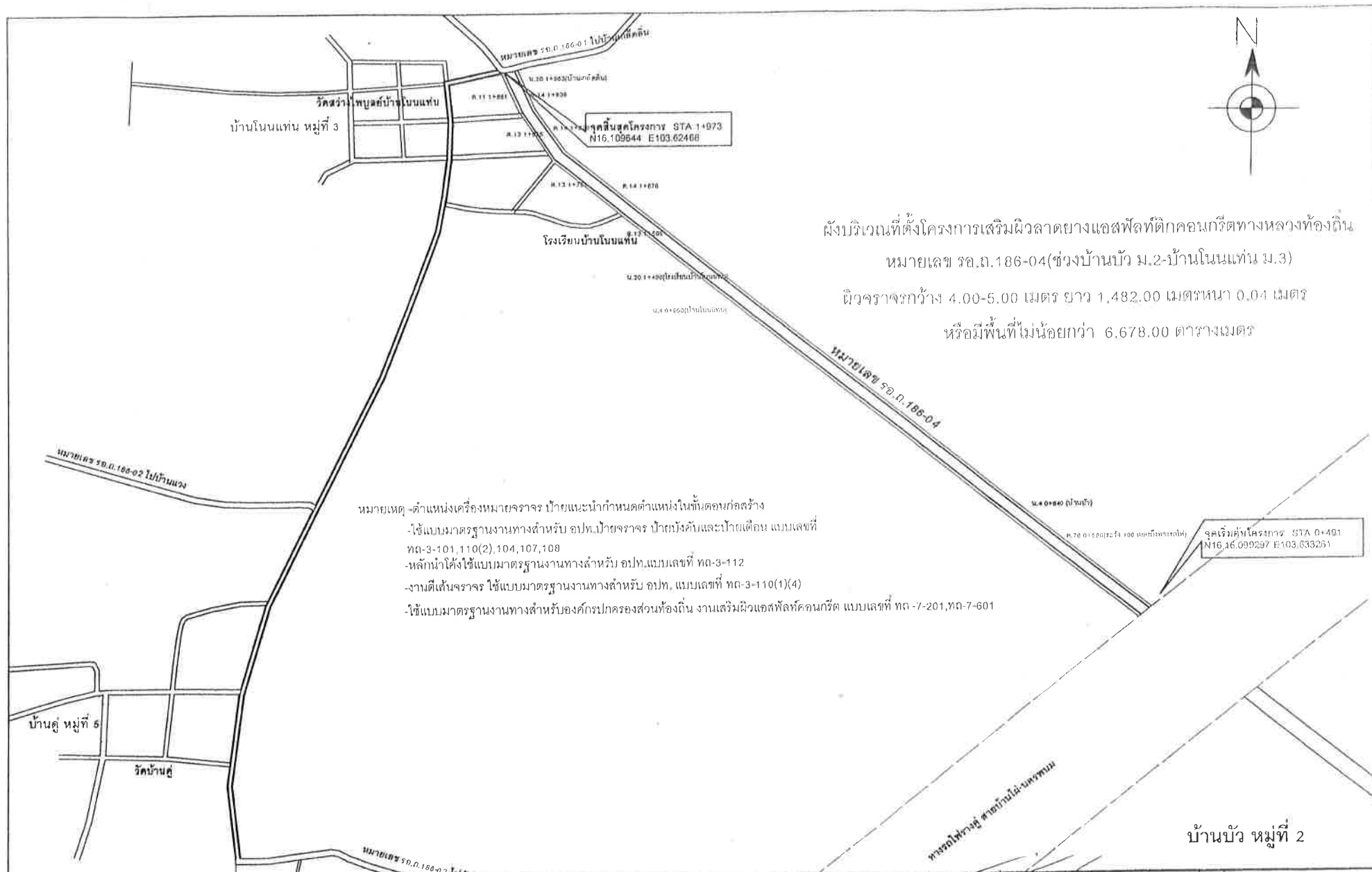
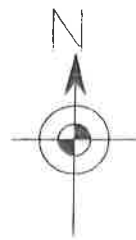


โครงการ
เสริมผิวลาดยางแอสฟัลติกคอนกรีต
ทางหลวงท้องถิ่น หมายเลข รอ.ถ.186-04

เขียนแบบ/สำรวจ (นายพรชัย สืบเหล้าจิว)
ตรวจแบบ/หัวหน้าส่วน (นายกรวิชญ์ ไชยพันธ์)
เห็นชอบ/รองปลัด อบต. (นางสาวกัทธาวิษฐ์ แสงแก้ว)
อนุมัติ/นายก อบต. (นายสมบัติ แสงงาม)

(Handwritten signatures)

วันเดือนปี / 11 / 2568
เลขที่แบบ
แผ่นที่ 1
จำนวนแผ่น 7



ผังบริเวณที่ตั้งโครงการเสริมผิวลาดยางแอสฟัลท์ติกคอนกรีตทางหลวงท้องถิ่น
 หมายเลข ร.ถ.ถ.186-04(ช่วงบ้านบัว ม.2-บ้านโนนแท่น ม.3)
 ผิวจราจรกว้าง 4.00-5.00 เมตร ยาว 1,482.00 เมตรหนา 0.04 เมตร
 หรือมีพื้นที่ไม่น้อยกว่า 6,678.00 ตารางเมตร

- หมายเหตุ -ตำแหน่งเครื่องหมายจราจร ป้ายแนะนำกำหนดตำแหน่งในชั้นก่อนก่อสร้าง
- ใช้แบบมาตรฐานงานทางสำหรับ อปท.ป้ายจราจร ป้ายบังคับและป้ายเตือน แบบเลขที่ ทด-3-101, 110(2), 104, 107, 108
 - หลักนำโค้งใช้แบบมาตรฐานงานทางสำหรับ อปท.แบบเลขที่ ทด-3-112
 - งานตีเส้นจราจร ใช้แบบมาตรฐานงานทางสำหรับ อปท. แบบเลขที่ ทด-3-110(1)(4)
 - ใช้แบบมาตรฐานงานทางสำหรับองค์ประกอบโครงสร้างท้องถิ่น งานเสริมผิวแอสฟัลท์ติกคอนกรีต แบบเลขที่ ทด -7-201, ทด-7-601



โครงการ
 เสริมผิวลาดยางแอสฟัลท์ติกคอนกรีต
 ทางหลวงท้องถิ่น หมายเลข ร.ถ.ถ.186-04

เขียนแบบ/สำรวจ	(นายพรชัย สืบเหล้าจิว)	วันเดือนปี	7 11 / 2568
ตรวจแบบ/หัวหน้าส่วน	(นายกรนิษฐ์ ไชยจันทร์)	เลขที่แบบ	
เห็นชอบ/รองปลัด อบต.	(นางสาวกัทธราภิษฐ์ แสงแก้ว)	แผ่นที่	2
อนุมัติ/นายก อบต.	(นายสมมติ แสงงาม)	จำนวนแผ่น	7

ชื่อสายทาง : ทางหลวงท้องถิ่นหมายเลข รอ.ด.186-04 บ้านบัว หมู่ที่ 2-บ้านโนนแท่น หมู่ที่ 3 กม.ที่ 0+491 ถึง กม.ที่ 1+973
 ตำบลหนองแขวง อำเภอเมือง จังหวัดร้อยเอ็ด
 ระยะทาง 1.482 กม.

บัญชีปริมาณงาน

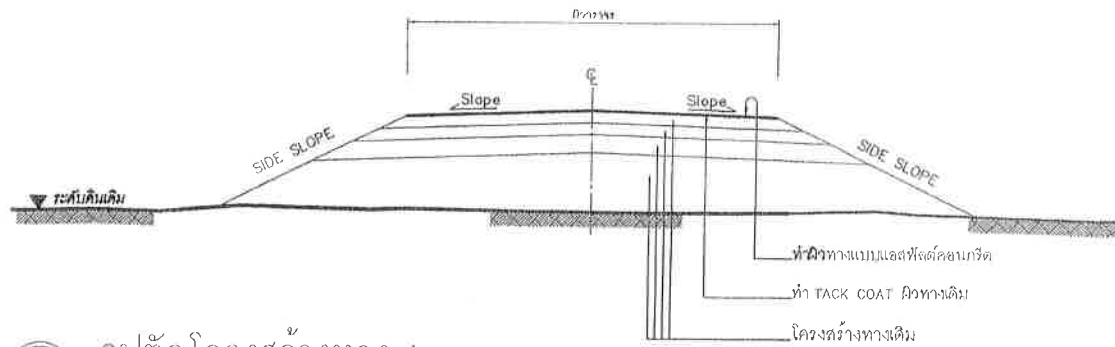
ที่	รายการ	หน่วย	ปริมาณ	หน่วยเหตุ	ที่	รายการ	หน่วย	ปริมาณ	หน่วยเหตุ	ที่	รายการ	หน่วย	ปริมาณ	หน่วยเหตุ	
1	งานปรับปรุงผิวจราจร	ตร.ม.			4.	งานปรับปรุงผิวจราจร	ตร.ม.	333.40	ผิวจราจร		งานนำร่อง 20%	หลัก	25		
	ลูกรังพื้นรองและไหล่ทางเดิม	ลบ.ม.				สีเทอโรโมนอลอิก	ตร.ม.				หน้ากักดิน	หลัก			
	ดินชนิด	ตร.ม.				สี TRAFFIC PAINT	ตร.ม.				หน้ากักดิน	หลัก			
	ดินถม (จากภายนอก)	ลบ.ม.				Rumble Strips	ตร.ม.				หน้ากักดิน	หลัก			
	วัสดุคัดเลือกบดชั้นแฉะ	ลบ.ม.				ทางระบาย	เมตร				Guard Rail บริเวณทางโค้ง	เมตร			
	กรองพื้นทาง (ลูกรังบดชั้นแฉะ)	ลบ.ม.			5.	งานจราจรจราจร (ปรับปรุง)					Guard Rail บริเวณคดสะพาน	เมตร			
	หินคลุกส่วนขยายไหล่ทาง (หลวม)	ลบ.ม.				หน้ากักนำร่อง 20%	หลัก				สีในทางรถไฟฝั่วน	เมตร			
	หินคลุกปรับระดับ (หลวม)	ลบ.ม.		ตามที่กำหนด		หน้ากักดิน	หลัก				ปุ่มสะท้อนแสง (2 หน้า)	ปุ่ม			
	-Skin Patch	ตร.ม.				ป้ายจราจร	ชุด				สัญญาณไฟกะพริบ	เมตร			
	-Skin Patch (งานหน้าผิว)	ตร.ม.				-GUARD RAIL	เมตร				ปรับปรุงสะพาน 20%	เมตร			
2	งานผิวทาง				6.	งานจราจรจราจร (ติดตั้งใหม่)					ป้ายจราจรระวางขนาดครึ่ง	โครงการ		ราคาจริง	
	-Prime Coat (บนพื้นทางใหม่)	ตร.ม.				-แบบ น.1	ชุด				Timber Barricade	เมตร			
	-Prime Coat (บนพื้นทางเสริมวัสดุอื่น)	ตร.ม.				-แบบ น.2	ชุด								
	-Tack Coat	ตร.ม.	6,678			-แบบ น.3 - น.55	ชุด			7.	เสาธงฟ้าพร้อมกิ่งโคมและอุปกรณ์				
	-Asphaltic Concrete (ปูน Prime coat)	ตร.ม.		4.00 ซม.		-แบบ ต.1-ต.27,ต.31-ต.56,ต.58-ต.60,ต.75	ชุด	7			-โคมไฟถนนสว่างพลังงานแสงอาทิตย์				
	-Asphaltic Concrete (ปูน Tack coat)	ตร.ม.	6,678	4.00 ซม.		-แบบ ต.28-ต.30,ต.57,ต.62	ชุด				กรมโยธาธิการและผังเมือง NO.07020018	ชุด			
	-Slurry Seal	ตร.ม.				-แบบ ต.61	ชุด				กำหนดจุดติดตั้งบนผิวจราจร				
	-Cape Seal	ตร.ม.				-แบบ ต.63+ต.66 (2 แผ่นไม้ต่อ 1 ชุด)	ชุด								
	3	งานผิวไหล่ทาง					-แบบ ต.64,ต.67	ชุด							
		-Prime Coat (บนพื้นทางใหม่)	ตร.ม.				-แบบ ต.65,ต.68,ต.70	ชุด							
-Prime Coat (บนพื้นทางเสริมวัสดุอื่น)		ตร.ม.				-แบบ ต.69	ชุด								
-Tack Coat		ตร.ม.				-แบบ ต.76	ชุด	1							
-Asphaltic Concrete (ปูน Prime coat)		ตร.ม.		4.00 ซม.		-แบบ น.3-น.55+ต.1-ต.27,น.3+น.56+ต.31-ต.60	ชุด								
-Asphaltic Concrete (ปูน Tack coat)		ตร.ม.				-แบบ น.1	ชุด								
-Slurry Seal		ตร.ม.				-แบบ น.1/1	ชุด								
-Cape Seal		ตร.ม.				-แบบ น.2 (1 แผ่นไม้)	ชุด								
						-แบบ น.2 (2 แผ่นไม้)	ชุด								
						-แบบ น.2 (3 แผ่นไม้)	ชุด								
					-แบบ น.3	ชุด									
					-แบบ น.4	ชุด	2								
					-แบบ น.20	ชุด	2								



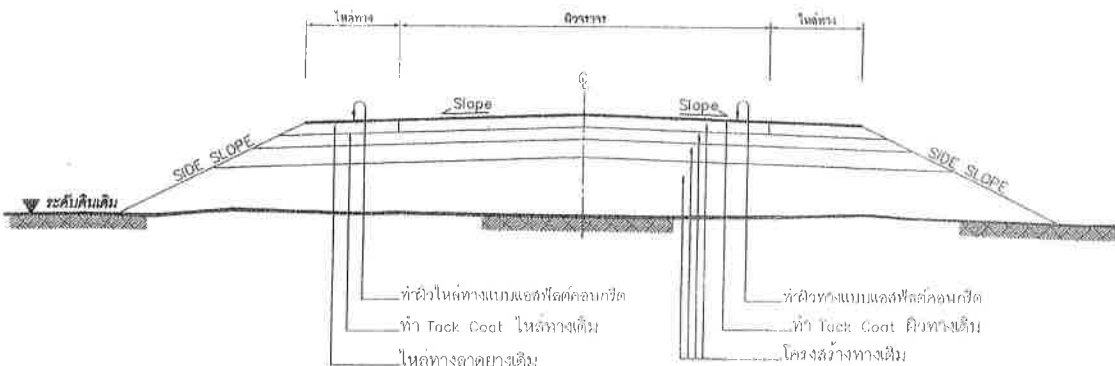
โครงการ
 ปรับปรุงถนนแอสฟัลติกคอนกรีต
 ทางหลวงท้องถิ่น หมายเลข รอ.ด.186-04

เขียนแบบ/สำรวจ (นายพรชัย สืบเขตจำรัส)
 ตรวจสอบ/หัวหน้าส่วน (นายกรมวิษฐ์ ไชยรัตน์)
 เห็นชอบ/รองปลัด อบต. (นางสาววิภากรวิษฐ์ แสงแก้ว)
 อนุมัติ/นายก อบต. (นายสมชาติ แสงงาม)

วันเดือนปี 11 / 2568
 เลขที่แบบ
 แผ่นที่ 3
 จำนวนแผ่น 7



รูปตัดโครงสร้างทาง 1



รูปตัดโครงสร้างทาง 2

ข้อกำหนดงานเสริมผิวแอสฟัลต์คอนกรีต

ลำดับที่	รายการ	ข้อกำหนด
1	ไหล่ทาง แอสฟัลต์คอนกรีต	อ้างอิง " มาตรฐานงานแอสฟัลต์คอนกรีต " มทศ 230-2545
2	ผิวทาง แอสฟัลต์คอนกรีต	อ้างอิง " มาตรฐานงานแอสฟัลต์คอนกรีต " มทศ 230-2545
3	TACK COAT	อ้างอิง " มาตรฐานงานเทคโคท " มทศ 227-2545
4	การตีเส้นจราจรบนผิวทาง	อ้างอิง " แบบมาตรฐานเครื่องหมายจราจรบนผิวทาง " ทล-3-110(1) - 110(4)

รายการประกอบแบบ

1. ทำ DEEP PATCHING ผิวทางและผิวไหล่ทางเดิมที่ชำรุดเสียหายจนถึงชั้น โครงสร้างทาง
2. ถ้าระดับผิวทางและผิวไหล่ทางเดิมไม่สูงจุดเสียหายแต่ไม่ถึงถึงโครงสร้างทาง ให้ทำ SHIM PATCHING ในเนื้อบรอมลิตก่อน
3. ปรับระดับผิวทางและผิวไหล่ทางให้เอียงมีระดับเดียวกับบริเวณอื่น ภายหลังผสมผิว
4. ทำ TACK COAT ผิวทางและผิวไหล่ทาง
5. ทำผิวไหล่ทางแบบแอสฟัลต์คอนกรีต
6. ทำผิวทางแบบแอสฟัลต์คอนกรีตและดีเซลเบนท์ดินทางจราจรและเต็มขอบทาง
7. รายละเอียดตามรูปตัดโครงสร้างทาง สามารถเปลี่ยนแปลงแก้ไขได้ตามโอกาสเกิด และด้านโครงสร้างได้ความเหมาะสมกับสภาพทางที่จะดำเนินการ ทั้งนี้อยู่ในดุลยพินิจของผู้ว่าจ้าง
8. ภายในระหว่างหลักกิโลเมตรตามที่กำหนดไว้ในแบบ อาจจะมีกำหนดให้ทำการถมดิน ได้ด้วยความเหมาะสม และอาจจะให้ทำการเพิ่มบริเวณทางเชื่อมเข้าสถานีวิทยุ โทรคมนาคม หรืออาคารสาธารณะ ในระยะไม่เกินเขตทางหลวง หรือทำการเพิ่มบริเวณทางแยก เพื่อให้ได้ปริมาณงานตามที่กำหนด ทั้งนี้ให้อยู่ในดุลยพินิจของผู้ควบคุมงาน
9. ในกรณีที่ไม่สามารถดำเนินการตามร่องหลักกิโลเมตรที่กำหนดไว้ในแบบ สามารถเปลี่ยนแปลงแก้ไขได้ โดยพิจารณาดำเนินการในช่วงหลักกิโลเมตรซึ่งภายในสายทาง ตามความเหมาะสม ทั้งนี้ให้อยู่ในดุลยพินิจของผู้ว่าจ้าง
10. การเปลี่ยนแปลงแก้ไขตาม ข้อ 7,8 และ ข้อ 9 จะต้องมีได้ปริมาณงานตามที่กำหนดไว้ในแบบ
11. ความหนาของผิวทางแบบแอสฟัลต์คอนกรีต จะกำหนดในแบบแต่ละสายทาง
12. งานไหล่ทางจะกำหนดในแบบแต่ละสาย
13. งานซ่อมแซมและทำสีใหม่ หรืองานจัดทำติดตั้งเครื่องหมายจราจร หลักกิโลกร์ หลักกิโลเมตรและ SUBSID RALE จะกำหนดไว้ในแบบแต่ละสายทางซึ่งต้องจัดทำให้อยู่ในสภาพที่ใช้งานได้


หมายเหตุ

แบบงานเสริมผิวแอสฟัลต์คอนกรีตปรับปรุงจากแบบมาตรฐานงานบำรุงรักษาทาง แบบที่ 3 (มท.บ.3/2546) และแบบที่ 3.2 (มท.บ. 3.2/2546) ของกรมทางหลวงชนบท

	แผนกวิศวกรรมยานยนต์ สำนักวิศวกรรมจราจรและยานยนต์
	งานเสริมผิวแอสฟัลต์คอนกรีต
แผนกที่ ๓๓-๓-201	หน้า ๓

ข้อกำหนดงานเสริมผิวและซ่อมสร้างผิวแอสฟัลต์คอนกรีต

1. ผู้รับจ้างจะต้องส่งแบบกรอปฏิจนภายใน 7 วัน นับถัดจากรับงานในสัญญาต่อผู้จ้าง เพื่อที่จะทำการตรวจสอบและอนุมัติให้ได้เป็นแบบกรอปฏิจน
 2. ผู้รับจ้างจะต้องประสานกับผู้ควบคุมงานจัดส่งวัสดุงานทางภายใน 15 วัน นับถัดจากรับงานในสัญญา เพื่อตรวจสอบหรือคัดค้านแบบผิวทางตามมาตรฐานงานทางหลวงชนบท
 3. งานดินถมพื้นทาง
 - 3.1 วัสดุที่ใช้ในงานดินถมพื้นทางต้องเป็นวัสดุที่มีคุณภาพตามมาตรฐานวัสดุดินถมทาง (มทข 201-2545) ซึ่งได้ผ่านการทดสอบและรับรองให้ใช้ได้แล้ว
 - 3.2 วัสดุที่จะทำการบดอัดแต่ละชั้นต้องผสมน้ำเข้ากันก่อน แล้วพรมน้ำตามจำนวนที่กำหนด ใช้รถเกรดลาดสปีดให้วัสดุมีความชื้นสม่ำเสมอก่อนทำการบดอัดแน่น
 - 3.3 ความหนาแน่นทางให้ถมเป็นชั้นๆ ชั้นหนึ่งๆ หนาไม่เกิน 20 เซนติเมตร ทุกชั้นต้องบดอัดแน่นไม่น้อยกว่าร้อยละ 95% Standard Proctor Density
 4. งานชั้นรองพื้นทาง
 - 4.1 วัสดุที่ใช้ในงานรองพื้นทาง ต้องเป็นวัสดุที่มีคุณภาพตามมาตรฐานวัสดุรองพื้นทาง (มทข 202-2545) ซึ่งได้ผ่านการทดสอบและรับรองให้ใช้ได้แล้ว
 - 4.2 วัสดุชั้นรองพื้นทาง หรือชั้นทางใหม่ ถ้ามีหินรวมจะต้องกลบและบดอัดให้แน่นก่อน แล้วจึงนำวัสดุรองพื้นทางมาบดอัดเป็นชั้นๆ ชั้นหนึ่งหนาไม่เกิน 20 เซนติเมตร และให้ความหนาแน่นแต่ละชั้นไม่น้อยกว่าร้อยละ 95% Modified Proctor Density
 5. งานชั้นพื้นทาง
 - 5.1 วัสดุในงานพื้นทาง ต้องเป็นวัสดุที่มีคุณภาพตามมาตรฐานวัสดุพื้นทางดินถม (มทข 203-2545) ซึ่งได้ผ่านการทดสอบและรับรองให้ใช้ได้แล้ว
 - 5.2 บริเวณโดยรอบของขอบทางวัสดุพื้นทางเกิดการแยกตัว (Segregation) จากการเคลื่อนย้ายดินต้องขูดผิว (Scourity) ออกและผสมลูกเกล็ดใหม่เข้ากันใหม่ หากวัสดุพื้นทางรุดเคลื่อนที่ไปบนพื้นผิวจราจรจะขูดผิวเดิมทิ้งไปและถมด้วยวัสดุใหม่ในบริเวณที่รุดขึ้นออกและนำวัสดุที่มีคุณสมบัติที่ถูกต้องมาแทน
 - 5.3 Control Test จะเก็บตัวอย่างทดสอบทุกๆ ระยะ 1,000 เมตร และทุกตำแหน่งที่วัสดุเปลี่ยนแปลงการทดสอบเพียง Sieve Analysis และ Compaction เท่านั้นแต่ทั้งนี้ หากเกิดความเสียหายที่ผิวหน้าถนนใด ผู้ควบคุมงานจราจรทดสอบทั้งหมดเหมือน General Test ได้
 - 5.4 ทดสอบความหนาแน่นในสนาม (Field Density) พื้นที่ 450 ตารางเมตรต่อ 1 หลุมตัวอย่าง หรือตามที่กำหนดไว้เป็นอย่างอื่น
 6. งาน Prime Coat มทข 225-2545
 - 6.1 ยางแอสฟัลต์ เป็นชนิด MC-70 หรือ CSS-1 ปริมาณการใช้ 0.80-1.40 ลิตร/ตารางเมตร
 - 6.2 ผิวหน้าพื้นทางจะต้องสะอาดปราศจากฝุ่นและหินที่หลุดหรือวัสดุอื่นใด โดยการกวาดและเป่าเศษวัสดุออก
 7. งาน Tack Coat มทข 227-2545
 - 7.1 ยางแอสฟัลต์ เป็นชนิด CRS-2 ปริมาณการใช้ 0.10-0.30 ลิตร/ตารางเมตร
 - 7.2 ก่อนที่จะทำการ Tack Coat จะต้องทำการกวาดฝุ่นและหินที่หลุดออกให้หมดแล้วให้ผิวของ(ทางแม่) ฝุ่นออกให้หมด
 - 7.3 เมื่อกางยางแอสฟัลต์แล้วจะต้องทิ้งไว้ประมาณ 10-18 ชั่วโมง ก่อนที่จะทำผิวชั้นต่อไป
 8. งานแอสฟัลต์คอนกรีต
 - 8.1 พื้นผิวที่จะปูแอสฟัลต์คอนกรีตจะต้องทำการ Prime Coat ตาม มทข 225-2545 หรือ Tack Coat ตาม มทข 227-2545 ก่อน
 - 8.2 พื้นทางจะต้องสะอาดปราศจากฝุ่น หรือวัสดุไม่พึงประสงค์อื่นประกอบ
 - 8.3 ชั้นทางเดิมที่เกิดการบวมตัว (Distress) หรือเป็นแหล่งหยกแห้ง แต่ไม่ใช่จุดอ่อนผิว (Soft Spot) ถ้าแข็งสีไม่เกิน 30 มิลลิเมตร หากแยกแบริฐหรือปรับระดับเฉพาะส่วนที่บวมตัวหรือเป็นแอ่งก่อน หรือจะปรับรวมไปพร้อมกันก็ได้ การปูชั้นทางแอสฟัลต์คอนกรีตทำได้โดยนำอยู่ในอุณหภูมิอากาศจะควบคุมงาน แต่ทั้งนี้ความหนาแน่นที่จะปูจะต้องไม่เกิน 80 มิลลิเมตร หากความหนาแน่น 80 มิลลิเมตร จะต้องแยกปูผิวที่เล็กกว่าระดับเฉพาะส่วนที่บวมหรือเป็นแอ่งก่อน ถ้าแอสฟัลต์ 50 มิลลิเมตร จะต้องปูผิวรวมไว้ระดับเฉพาะส่วนที่บวมตัวก่อน โดยให้ปูเป็นชั้นๆ หนาไม่เกินชั้นละ 50 มิลลิเมตร
 - 8.4 ผิวที่ปะทะจากคอนกรีตที่จะลงปูแอสฟัลต์คอนกรีต จะต้องขูดผิวตามวิธีของแอส และจะขูดผิวตามผิวที่ติดอยู่ที่ผิวที่ปะทะกับหรือคอนกรีตในชั้นด้านล่างที่คร่อมและลงทิ้งไว้ให้แห้งแล้วให้ผิวของ(ทางแม่) ฝุ่นออกให้หมดแล้วจึงนำ Tack Coat ก่อนปูแอสฟัลต์คอนกรีต
 - 8.5 อุณหภูมิแอสฟัลต์คอนกรีต เมื่อถึงงานพื้นทางจะต้องมีอุณหภูมิไม่น้อยกว่า 132°C และเมื่อปูเป็นทางแล้วจะต้องมีอุณหภูมิไม่น้อยกว่า 121°C
 - 8.6 นำกรวยวัดวัสดุแอสฟัลต์คอนกรีตบนพื้นทาง เป็นที่ 0.00 ตารางเมตร คือ 15x15 ซม. ทดสอบตาม มทข (พ) 807-2545 เพื่อหาขนาดและของแอสฟัลต์คอนกรีตให้ได้
 - 8.7 การปูแอสฟัลต์คอนกรีตจะต้องได้ความหนาแน่นที่แน่นอน และผิวหน้าจะต้องมีความเรียบ ความหนาแน่นที่ผสมทั้งทางตั้งกับตามขวางและตามยาวโดยไม่มีรอยฉีก (Tearing) รอยเคลื่อนตัวเป็นแอ่ง (Shoving) การแยกตัวของส่วนผสมหรือความเสียหายอื่นๆ เกิดขึ้น หากปรากฏว่ามีความเสียหายเกิดขึ้นในบริเวณใดบริเวณหนึ่ง ส่วนผสมที่มีลักษณะข้างต้นเป็นลักษณะที่ห้ามใช้
 - 8.8 การบดอัดพื้นทางเสร็จจากที่ได้ปูแล้วให้ผิวหน้าเกิดผลบวมผิวหน้าแล้ว ให้บดอัดด้วยรถบดอัดดินถม 2 ชั้น 3 ชั้น 4 ชั้น 5 ชั้น 6 ชั้น 7 ชั้น 8 ชั้น 9 ชั้น 10 ชั้น 11 ชั้น 12 ชั้น 13 ชั้น 14 ชั้น 15 ชั้น 16 ชั้น 17 ชั้น 18 ชั้น 19 ชั้น 20 ชั้น 21 ชั้น 22 ชั้น 23 ชั้น 24 ชั้น 25 ชั้น 26 ชั้น 27 ชั้น 28 ชั้น 29 ชั้น 30 ชั้น 31 ชั้น 32 ชั้น 33 ชั้น 34 ชั้น 35 ชั้น 36 ชั้น 37 ชั้น 38 ชั้น 39 ชั้น 40 ชั้น 41 ชั้น 42 ชั้น 43 ชั้น 44 ชั้น 45 ชั้น 46 ชั้น 47 ชั้น 48 ชั้น 49 ชั้น 50 ชั้น 51 ชั้น 52 ชั้น 53 ชั้น 54 ชั้น 55 ชั้น 56 ชั้น 57 ชั้น 58 ชั้น 59 ชั้น 60 ชั้น 61 ชั้น 62 ชั้น 63 ชั้น 64 ชั้น 65 ชั้น 66 ชั้น 67 ชั้น 68 ชั้น 69 ชั้น 70 ชั้น 71 ชั้น 72 ชั้น 73 ชั้น 74 ชั้น 75 ชั้น 76 ชั้น 77 ชั้น 78 ชั้น 79 ชั้น 80 ชั้น 81 ชั้น 82 ชั้น 83 ชั้น 84 ชั้น 85 ชั้น 86 ชั้น 87 ชั้น 88 ชั้น 89 ชั้น 90 ชั้น 91 ชั้น 92 ชั้น 93 ชั้น 94 ชั้น 95 ชั้น 96 ชั้น 97 ชั้น 98 ชั้น 99 ชั้น 100 ชั้น 101 ชั้น 102 ชั้น 103 ชั้น 104 ชั้น 105 ชั้น 106 ชั้น 107 ชั้น 108 ชั้น 109 ชั้น 110 ชั้น 111 ชั้น 112 ชั้น 113 ชั้น 114 ชั้น 115 ชั้น 116 ชั้น 117 ชั้น 118 ชั้น 119 ชั้น 120 ชั้น 121 ชั้น 122 ชั้น 123 ชั้น 124 ชั้น 125 ชั้น 126 ชั้น 127 ชั้น 128 ชั้น 129 ชั้น 130 ชั้น 131 ชั้น 132 ชั้น 133 ชั้น 134 ชั้น 135 ชั้น 136 ชั้น 137 ชั้น 138 ชั้น 139 ชั้น 140 ชั้น 141 ชั้น 142 ชั้น 143 ชั้น 144 ชั้น 145 ชั้น 146 ชั้น 147 ชั้น 148 ชั้น 149 ชั้น 150 ชั้น 151 ชั้น 152 ชั้น 153 ชั้น 154 ชั้น 155 ชั้น 156 ชั้น 157 ชั้น 158 ชั้น 159 ชั้น 160 ชั้น 161 ชั้น 162 ชั้น 163 ชั้น 164 ชั้น 165 ชั้น 166 ชั้น 167 ชั้น 168 ชั้น 169 ชั้น 170 ชั้น 171 ชั้น 172 ชั้น 173 ชั้น 174 ชั้น 175 ชั้น 176 ชั้น 177 ชั้น 178 ชั้น 179 ชั้น 180 ชั้น 181 ชั้น 182 ชั้น 183 ชั้น 184 ชั้น 185 ชั้น 186 ชั้น 187 ชั้น 188 ชั้น 189 ชั้น 190 ชั้น 191 ชั้น 192 ชั้น 193 ชั้น 194 ชั้น 195 ชั้น 196 ชั้น 197 ชั้น 198 ชั้น 199 ชั้น 200 ชั้น 201 ชั้น 202 ชั้น 203 ชั้น 204 ชั้น 205 ชั้น 206 ชั้น 207 ชั้น 208 ชั้น 209 ชั้น 210 ชั้น 211 ชั้น 212 ชั้น 213 ชั้น 214 ชั้น 215 ชั้น 216 ชั้น 217 ชั้น 218 ชั้น 219 ชั้น 220 ชั้น 221 ชั้น 222 ชั้น 223 ชั้น 224 ชั้น 225 ชั้น 226 ชั้น 227 ชั้น 228 ชั้น 229 ชั้น 230 ชั้น 231 ชั้น 232 ชั้น 233 ชั้น 234 ชั้น 235 ชั้น 236 ชั้น 237 ชั้น 238 ชั้น 239 ชั้น 240 ชั้น 241 ชั้น 242 ชั้น 243 ชั้น 244 ชั้น 245 ชั้น 246 ชั้น 247 ชั้น 248 ชั้น 249 ชั้น 250 ชั้น 251 ชั้น 252 ชั้น 253 ชั้น 254 ชั้น 255 ชั้น 256 ชั้น 257 ชั้น 258 ชั้น 259 ชั้น 260 ชั้น 261 ชั้น 262 ชั้น 263 ชั้น 264 ชั้น 265 ชั้น 266 ชั้น 267 ชั้น 268 ชั้น 269 ชั้น 270 ชั้น 271 ชั้น 272 ชั้น 273 ชั้น 274 ชั้น 275 ชั้น 276 ชั้น 277 ชั้น 278 ชั้น 279 ชั้น 280 ชั้น 281 ชั้น 282 ชั้น 283 ชั้น 284 ชั้น 285 ชั้น 286 ชั้น 287 ชั้น 288 ชั้น 289 ชั้น 290 ชั้น 291 ชั้น 292 ชั้น 293 ชั้น 294 ชั้น 295 ชั้น 296 ชั้น 297 ชั้น 298 ชั้น 299 ชั้น 300 ชั้น 301 ชั้น 302 ชั้น 303 ชั้น 304 ชั้น 305 ชั้น 306 ชั้น 307 ชั้น 308 ชั้น 309 ชั้น 310 ชั้น 311 ชั้น 312 ชั้น 313 ชั้น 314 ชั้น 315 ชั้น 316 ชั้น 317 ชั้น 318 ชั้น 319 ชั้น 320 ชั้น 321 ชั้น 322 ชั้น 323 ชั้น 324 ชั้น 325 ชั้น 326 ชั้น 327 ชั้น 328 ชั้น 329 ชั้น 330 ชั้น 331 ชั้น 332 ชั้น 333 ชั้น 334 ชั้น 335 ชั้น 336 ชั้น 337 ชั้น 338 ชั้น 339 ชั้น 340 ชั้น 341 ชั้น 342 ชั้น 343 ชั้น 344 ชั้น 345 ชั้น 346 ชั้น 347 ชั้น 348 ชั้น 349 ชั้น 350 ชั้น 351 ชั้น 352 ชั้น 353 ชั้น 354 ชั้น 355 ชั้น 356 ชั้น 357 ชั้น 358 ชั้น 359 ชั้น 360 ชั้น 361 ชั้น 362 ชั้น 363 ชั้น 364 ชั้น 365 ชั้น 366 ชั้น 367 ชั้น 368 ชั้น 369 ชั้น 370 ชั้น 371 ชั้น 372 ชั้น 373 ชั้น 374 ชั้น 375 ชั้น 376 ชั้น 377 ชั้น 378 ชั้น 379 ชั้น 380 ชั้น 381 ชั้น 382 ชั้น 383 ชั้น 384 ชั้น 385 ชั้น 386 ชั้น 387 ชั้น 388 ชั้น 389 ชั้น 390 ชั้น 391 ชั้น 392 ชั้น 393 ชั้น 394 ชั้น 395 ชั้น 396 ชั้น 397 ชั้น 398 ชั้น 399 ชั้น 400 ชั้น 401 ชั้น 402 ชั้น 403 ชั้น 404 ชั้น 405 ชั้น 406 ชั้น 407 ชั้น 408 ชั้น 409 ชั้น 410 ชั้น 411 ชั้น 412 ชั้น 413 ชั้น 414 ชั้น 415 ชั้น 416 ชั้น 417 ชั้น 418 ชั้น 419 ชั้น 420 ชั้น 421 ชั้น 422 ชั้น 423 ชั้น 424 ชั้น 425 ชั้น 426 ชั้น 427 ชั้น 428 ชั้น 429 ชั้น 430 ชั้น 431 ชั้น 432 ชั้น 433 ชั้น 434 ชั้น 435 ชั้น 436 ชั้น 437 ชั้น 438 ชั้น 439 ชั้น 440 ชั้น 441 ชั้น 442 ชั้น 443 ชั้น 444 ชั้น 445 ชั้น 446 ชั้น 447 ชั้น 448 ชั้น 449 ชั้น 450 ชั้น 451 ชั้น 452 ชั้น 453 ชั้น 454 ชั้น 455 ชั้น 456 ชั้น 457 ชั้น 458 ชั้น 459 ชั้น 460 ชั้น 461 ชั้น 462 ชั้น 463 ชั้น 464 ชั้น 465 ชั้น 466 ชั้น 467 ชั้น 468 ชั้น 469 ชั้น 470 ชั้น 471 ชั้น 472 ชั้น 473 ชั้น 474 ชั้น 475 ชั้น 476 ชั้น 477 ชั้น 478 ชั้น 479 ชั้น 480 ชั้น 481 ชั้น 482 ชั้น 483 ชั้น 484 ชั้น 485 ชั้น 486 ชั้น 487 ชั้น 488 ชั้น 489 ชั้น 490 ชั้น 491 ชั้น 492 ชั้น 493 ชั้น 494 ชั้น 495 ชั้น 496 ชั้น 497 ชั้น 498 ชั้น 499 ชั้น 500 ชั้น 501 ชั้น 502 ชั้น 503 ชั้น 504 ชั้น 505 ชั้น 506 ชั้น 507 ชั้น 508 ชั้น 509 ชั้น 510 ชั้น 511 ชั้น 512 ชั้น 513 ชั้น 514 ชั้น 515 ชั้น 516 ชั้น 517 ชั้น 518 ชั้น 519 ชั้น 520 ชั้น 521 ชั้น 522 ชั้น 523 ชั้น 524 ชั้น 525 ชั้น 526 ชั้น 527 ชั้น 528 ชั้น 529 ชั้น 530 ชั้น 531 ชั้น 532 ชั้น 533 ชั้น 534 ชั้น 535 ชั้น 536 ชั้น 537 ชั้น 538 ชั้น 539 ชั้น 540 ชั้น 541 ชั้น 542 ชั้น 543 ชั้น 544 ชั้น 545 ชั้น 546 ชั้น 547 ชั้น 548 ชั้น 549 ชั้น 550 ชั้น 551 ชั้น 552 ชั้น 553 ชั้น 554 ชั้น 555 ชั้น 556 ชั้น 557 ชั้น 558 ชั้น 559 ชั้น 560 ชั้น 561 ชั้น 562 ชั้น 563 ชั้น 564 ชั้น 565 ชั้น 566 ชั้น 567 ชั้น 568 ชั้น 569 ชั้น 570 ชั้น 571 ชั้น 572 ชั้น 573 ชั้น 574 ชั้น 575 ชั้น 576 ชั้น 577 ชั้น 578 ชั้น 579 ชั้น 580 ชั้น 581 ชั้น 582 ชั้น 583 ชั้น 584 ชั้น 585 ชั้น 586 ชั้น 587 ชั้น 588 ชั้น 589 ชั้น 590 ชั้น 591 ชั้น 592 ชั้น 593 ชั้น 594 ชั้น 595 ชั้น 596 ชั้น 597 ชั้น 598 ชั้น 599 ชั้น 600 ชั้น 601 ชั้น 602 ชั้น 603 ชั้น 604 ชั้น 605 ชั้น 606 ชั้น 607 ชั้น 608 ชั้น 609 ชั้น 610 ชั้น 611 ชั้น 612 ชั้น 613 ชั้น 614 ชั้น 615 ชั้น 616 ชั้น 617 ชั้น 618 ชั้น 619 ชั้น 620 ชั้น 621 ชั้น 622 ชั้น 623 ชั้น 624 ชั้น 625 ชั้น 626 ชั้น 627 ชั้น 628 ชั้น 629 ชั้น 630 ชั้น 631 ชั้น 632 ชั้น 633 ชั้น 634 ชั้น 635 ชั้น 636 ชั้น 637 ชั้น 638 ชั้น 639 ชั้น 640 ชั้น 641 ชั้น 642 ชั้น 643 ชั้น 644 ชั้น 645 ชั้น 646 ชั้น 647 ชั้น 648 ชั้น 649 ชั้น 650 ชั้น 651 ชั้น 652 ชั้น 653 ชั้น 654 ชั้น 655 ชั้น 656 ชั้น 657 ชั้น 658 ชั้น 659 ชั้น 660 ชั้น 661 ชั้น 662 ชั้น 663 ชั้น 664 ชั้น 665 ชั้น 666 ชั้น 667 ชั้น 668 ชั้น 669 ชั้น 670 ชั้น 671 ชั้น 672 ชั้น 673 ชั้น 674 ชั้น 675 ชั้น 676 ชั้น 677 ชั้น 678 ชั้น 679 ชั้น 680 ชั้น 681 ชั้น 682 ชั้น 683 ชั้น 684 ชั้น 685 ชั้น 686 ชั้น 687 ชั้น 688 ชั้น 689 ชั้น 690 ชั้น 691 ชั้น 692 ชั้น 693 ชั้น 694 ชั้น 695 ชั้น 696 ชั้น 697 ชั้น 698 ชั้น 699 ชั้น 700 ชั้น 701 ชั้น 702 ชั้น 703 ชั้น 704 ชั้น 705 ชั้น 706 ชั้น 707 ชั้น 708 ชั้น 709 ชั้น 710 ชั้น 711 ชั้น 712 ชั้น 713 ชั้น 714 ชั้น 715 ชั้น 716 ชั้น 717 ชั้น 718 ชั้น 719 ชั้น 720 ชั้น 721 ชั้น 722 ชั้น 723 ชั้น 724 ชั้น 725 ชั้น 726 ชั้น 727 ชั้น 728 ชั้น 729 ชั้น 730 ชั้น 731 ชั้น 732 ชั้น 733 ชั้น 734 ชั้น 735 ชั้น 736 ชั้น 737 ชั้น 738 ชั้น 739 ชั้น 740 ชั้น 741 ชั้น 742 ชั้น 743 ชั้น 744 ชั้น 745 ชั้น 746 ชั้น 747 ชั้น 748 ชั้น 749 ชั้น 750 ชั้น 751 ชั้น 752 ชั้น 753 ชั้น 754 ชั้น 755 ชั้น 756 ชั้น 757 ชั้น 758 ชั้น 759 ชั้น 760 ชั้น 761 ชั้น 762 ชั้น 763 ชั้น 764 ชั้น 765 ชั้น 766 ชั้น 767 ชั้น 768 ชั้น 769 ชั้น 770 ชั้น 771 ชั้น 772 ชั้น 773 ชั้น 774 ชั้น 775 ชั้น 776 ชั้น 777 ชั้น 778 ชั้น 779 ชั้น 780 ชั้น 781 ชั้น 782 ชั้น 783 ชั้น 784 ชั้น 785 ชั้น 786 ชั้น 787 ชั้น 788 ชั้น 789 ชั้น 790 ชั้น 791 ชั้น 792 ชั้น 793 ชั้น 794 ชั้น 795 ชั้น 796 ชั้น 797 ชั้น 798 ชั้น 799 ชั้น 800 ชั้น 801 ชั้น 802 ชั้น 803 ชั้น 804 ชั้น 805 ชั้น 806 ชั้น 807 ชั้น 808 ชั้น 809 ชั้น 810 ชั้น 811 ชั้น 812 ชั้น 813 ชั้น 814 ชั้น 815 ชั้น 816 ชั้น 817 ชั้น 818 ชั้น 819 ชั้น 820 ชั้น 821 ชั้น 822 ชั้น 823 ชั้น 824 ชั้น 825 ชั้น 826 ชั้น 827 ชั้น 828 ชั้น 829 ชั้น 830 ชั้น 831 ชั้น 832 ชั้น 833 ชั้น 834 ชั้น 835 ชั้น 836 ชั้น 837 ชั้น 838 ชั้น 839 ชั้น 840 ชั้น 841 ชั้น 842 ชั้น 843 ชั้น 844 ชั้น 845 ชั้น 846 ชั้น 847 ชั้น 848 ชั้น 849 ชั้น 850 ชั้น 851 ชั้น 852 ชั้น 853 ชั้น 854 ชั้น 855 ชั้น 856 ชั้น 857 ชั้น 858 ชั้น 859 ชั้น 860 ชั้น 861 ชั้น 862 ชั้น 863 ชั้น 864 ชั้น 865 ชั้น 866 ชั้น 867 ชั้น 868 ชั้น 869 ชั้น 870 ชั้น 871 ชั้น 872 ชั้น 873 ชั้น 874 ชั้น 875 ชั้น 876 ชั้น 877 ชั้น 878 ชั้น 879 ชั้น 880 ชั้น 881 ชั้น 882 ชั้น 883 ชั้น 884 ชั้น 885 ชั้น 886 ชั้น 887 ชั้น 888 ชั้น 889 ชั้น 890 ชั้น 891 ชั้น 892 ชั้น 893 ชั้น 894 ชั้น 895 ชั้น 896 ชั้น 897 ชั้น 898 ชั้น 899 ชั้น 900 ชั้น 901 ชั้น 902 ชั้น 903 ชั้น 904 ชั้น 905 ชั้น 906 ชั้น 907 ชั้น 908 ชั้น 909 ชั้น 910 ชั้น 911 ชั้น 912 ชั้น 913 ชั้น 914 ชั้น 915 ชั้น 916 ชั้น 917 ชั้น 918 ชั้น 919 ชั้น 920 ชั้น 921 ชั้น 922 ชั้น 923 ชั้น 924 ชั้น 925 ชั้น 926 ชั้น 927 ชั้น 928 ชั้น 929 ชั้น 930 ชั้น 931 ชั้น 932 ชั้น 933 ชั้น 934 ชั้น 935 ชั้น 936 ชั้น 937 ชั้น 938 ชั้น 939 ชั้น 940 ชั้น 941 ชั้น 942 ชั้น 943 ชั้น 944 ชั้น 945 ชั้น 946 ชั้น 947 ชั้น 948 ชั้น 949 ชั้น 950 ชั้น 951 ชั้น 952 ชั้น 953 ชั้น 954 ชั้น 955 ชั้น 956 ชั้น 957 ชั้น 958 ชั้น 959 ชั้น 960 ชั้น 961 ชั้น 962 ชั้น 963 ชั้น 964 ชั้น 965 ชั้น 966 ชั้น 967 ชั้น 968 ชั้น 969 ชั้น 970 ชั้น 971 ชั้น 972 ชั้น 973 ชั้น 974 ชั้น 975 ชั้น 976 ชั้น 977 ชั้น 978 ชั้น 979 ชั้น 980 ชั้น 981 ชั้น 982 ชั้น 983 ชั้น 984 ชั้น 985 ชั้น 986 ชั้น 987 ชั้น 988 ชั้น 989 ชั้น 990 ชั้น 991 ชั้น 992 ชั้น 993 ชั้น 994 ชั้น 995 ชั้น 996 ชั้น 997 ชั้น 998 ชั้น 999 ชั้น 1000
9. การตรวจสอบแอสฟัลต์คอนกรีตที่ก่อสร้างแล้ว
 - 9.1 ดัชนีบดอัด (Surface Texture) จะต้องมีความสอดคล้องตามแบบ มีลักษณะผิวและลักษณะการบดอัดที่สม่ำเสมอ ไม่ปรากฏความเสียหาย เช่น มีรูบวม (Pit) รอยฉีก (Crack) ผิวหน้าหยาบกรวดหรือขรุขระ (Segregation) เป็นคลื่น (Wobble) หรือความเสียหายอื่นๆ หากตรวจพบข้อบกพร่องที่ผิวหน้าจะต้องดำเนินการแก้ไขให้ถูกต้องเรียบร้อยก่อนผู้ควบคุมงานจะรับแบบตรวจ
 - 9.2 ความหนาแน่นของผิวทางแอสฟัลต์คอนกรีตในจราจรต้องมีความหนาแน่นทุก ระยะไม่เกิน 250 เมตร จำนวน 1 ก่อนบดอัดชั้น หรือจำนวน 3 ก่อนบดอัดชั้น ในแนวตั้งฉากกับแนวถนน และก่อนบดอัดชั้นจะต้องนำดินถมไม่น้อยกว่า 2,000 เมตร และนำความหนาแน่นความหนาแน่นจะต้องไม่น้อยกว่าที่กำหนดไว้ในแบบ
 - 9.3 ความหนาแน่น (Density) หลังจากที่ได้ทำการบดอัดแล้วให้รถคอนกรีตบนผิวทางวิ่งเหยียดแล้วให้ทำการตรวจสอบความหนาแน่นเป็นตัวแทนของชั้นทางแอสฟัลต์คอนกรีตในสนามที่ก่อสร้างเสร็จเรียบร้อยแล้วแต่รถจะเก็บตัวอย่างจำนวน 1 ตัวอย่างต่อระยะ ทุกๆ ระยะ 250 เมตร เพื่อบันทึกผลของความหนาแน่น ซึ่งจะไม่น้อยกว่าร้อยละ 98 ของค่า Marshall Density
 - 9.4 การซ่อมแซมผิวทางก่อนบดอัด จะต้องมีเตรียมวัสดุและอุปกรณ์ให้เรียบร้อย และทำการ Tack Coat ก่อนที่จะบดอัดด้วยรถบดอัดผิวทางที่มีอุณหภูมิไม่น้อยกว่า 132°C ให้ผิวเรียบสม่ำเสมอ และให้ความหนาแน่นตามแบบที่กำหนด
 - 9.5 การซ่อมแซมผิวทางและควบคุมจราจรระหว่างก่อสร้าง ในระหว่างที่ทำการก่อสร้างผิวจราจรแอสฟัลต์คอนกรีตจะต้องจัดและควบคุมการจราจรไม่ให้ผ่านผิวทางที่ก่อสร้างใหม่ จนกว่าผิวทางจะแข็งตัวจนมากพอที่จะเปิดให้จราจรจราจรผ่านแล้วจะไม่ก่อให้เกิดร่องรอยบนผิวทางนั้น โดยต้องจัดตั้งป้ายจราจรควบคุมความปลอดภัยควบคุมการจราจรอื่นๆ ที่จำเป็นในสนามที่ก่อสร้างก่อนบดอัดหรือจัดหน้าบดอัด เพื่อให้สามารถจราจรให้ผ่านพื้นที่ก่อสร้างได้โดยสะดวกปลอดภัย และไม่ก่อให้เกิดความเสียหายต่อผิวทางแอสฟัลต์คอนกรีตที่ก่อสร้างแล้ว ระยะเวลาในการปิดจราจรให้อยู่ในคู่มือปฏิบัติงานของผู้ควบคุมงาน

	แผนกวิศวกรรมจราจร สำนักวิทยบริการกองช่าง
	งานเสริมผิวและซ่อมสร้างผิวแอสฟัลต์คอนกรีต (ข้อกำหนดการบดอัด)
ฉบับที่ 1 (2567-2568)	ฉบับที่ 100

ข้อกำหนดการตีเส้นจราจรด้วยสีจราจร (Traffic Paint) และวัสดุเทอร์โมพลาสติก (Thermoplastic) ในตัวนี้เป็นการตั้งต่อไปมี

1. วิธีดำเนินการจัดทำ

- 1.1 การเตรียมผิวทาง : ผิวทางจราจรที่ทำการตีเส้นหรือเครื่องหมายจราจรต้องสะอาดและแห้ง ต้องไม่ทำบนผิวทางที่สกปรก มีฝุ่นจับ หรือสิ่งแปลกปลอมอื่นใด และไปลงทับไปบนวัสดุจราจรเดิมที่ชำรุด การจราจรต้องแห้ง ต้องใช้สีที่ทนเพื่อให้เกิดความทนทานกับผิวจราจรที่เปียก โดยไม่ก่อให้เกิดการแข็งตัวและเปลี่ยนสีเดิม วัสดุจราจรที่แข็งตัวต้องสอดคล้องกับผิวจราจรที่ระเหยน้ำมันรวมทั้งบริเวณจะต้องเกาะทน **ทั้งนี้ต้องได้รับความเห็นชอบจากผู้ว่าราชการ** ในกรณีใช้สีจราจรบนผิวจราจรเดิมไปลงทับในแนวหรือรูปแบบที่ถูกต้องกับเครื่องหมายจราจรที่ระเหยน้ำมัน ผู้ว่าราชการมีหน้าที่รับผิดชอบในการควบคุมเครื่องหมายจราจรดังกล่าวโดยผู้สำรวจจราจร
- 1.2 ในกรณีที่ตีเส้นจราจรหรือเครื่องหมายจราจรบนผิวทางที่ก่อสร้างใหม่ให้ดำเนินการภายหลังการก่อสร้างผิวทางแล้วเสร็จไม่น้อยกว่า 1 สัปดาห์
- 1.3 การเตรียมวัสดุเทอร์โมพลาสติก : เพื่อป้องกันมิให้สีมีปฏิกิริยาหรือเกิดการแตกเปราะของเทอร์โมพลาสติกเนื่องจากความร้อนสูงเกินกว่าผู้ผลิตกำหนดไว้ ต้องใช้วัสดุเทอร์โมพลาสติกให้เพียงพอกับความร้อนในตาข่ายที่มีกรรมคุณอยู่ตลอดเวลาและจะต้องไม่มีความร้อนสูงกว่าที่ผู้ผลิตกำหนดไว้ไม่ว่าขณะใดๆ เมื่อวัสดุเทอร์โมพลาสติกจะแข็งตัวไปใช้ทับที่ห้ามมิให้ทำวัสดุเทอร์โมพลาสติกที่อุณหภูมิสูงกว่าเกิน 6 ชั่วโมงมาใช้งาน
- 1.4 การเตรียมสีจราจร : ต้องใช้สีจราจร สีจราจรที่ทน และอุปกรณ์ต่างๆ ตามลักษณะของวัสดุที่ใช้ทำถนน ปริมาณของวัสดุต้องอยู่ในกรอบขอบข่ายผู้ผลิตกำหนดไว้หากมีการกำหนดอย่างอื่นข้างต้นไปต้องขอความเห็นจากผู้ผลิต

2. ข้อกำหนดวัสดุคุณสมบัติ

- 2.1 สีจราจร (Traffic Paint) หมายถึง สีจราจรที่ใช้ในการขีดเส้นหรือเครื่องหมายจราจรโดยสีที่ทน เป็นผลิตภัณฑ์ที่ทำในประเทศไทย ซึ่งแสดงเครื่องหมายจราจรผลิตภัณฑ์จุดสแกนรวม มอก. 415 สีจราจร ชนิดที่ 2
- 2.2 วัสดุเทอร์โมพลาสติก (Thermoplastic) หมายถึง วัสดุเทอร์โมพลาสติกที่ใช้ในการขีดเส้นหรือเครื่องหมายจราจรโดยสีที่ทน วัสดุพลาสติก เป็นผลิตภัณฑ์ที่ทำในประเทศไทย ซึ่งแสดงเครื่องหมายจราจรผลิตภัณฑ์จุดสแกนรวม มอก. 542 วัสดุเทอร์โมพลาสติก ระดับ 1 ซึ่งมีคุณสมบัติและอัตราส่วนของลูกแก้วในส่วนผสมไม่น้อยกว่า 20% โดยปริมาตรรวมทั้งใช้โพลีเมอร์เทอร์โมพลาสติก สะท้อนแสงในอัตราส่วน 400-500 กรัมต่อตารางเมตร
- 2.3 ลูกแก้ว (Glass Beads) ที่ใช้กับวัสดุหรือเครื่องหมายจราจรบนผิวทางเพื่อให้เกิดการสะท้อนแสงเป็นผลิตภัณฑ์ที่ทำในประเทศไทยซึ่งแสดงเครื่องหมายจราจรผลิตภัณฑ์จุดสแกนรวม มอก. 543 วัสดุผลิตภัณฑ์
- 2.4 วัสดุรองพื้น (Tack Coat หรือ Primer) เป็นน้ำยาเคลือบพื้นบนผิวทางก่อนทำเครื่องหมายจราจรเพื่อช่วยในการยึดเกาะระหว่างวัสดุที่เครื่องหมายจราจรกับผิวทาง มีคุณสมบัติตามผู้ผลิต วัสดุเทอร์โมพลาสติกกำหนด

3. การตรวจวัสดุคุณสมบัติเครื่องหมายจราจร

3.1 ความหนา

ในระหว่างการปฏิบัติงานให้มีการตรวจวัดความหนาของเครื่องหมายจราจรในปริมาณงานไม่เกิน 100 ตารางเมตร อย่างน้อย 3 จุด ต่อ 1 ครั้ง โดยในแต่ละจุดจะสุ่มตรวจบริเวณผิวที่เสร็จสิ้นแล้ว เพื่อให้ทราบข้อบกพร่องที่พบไปบนถนนโดยนัยแล้ว ให้มีการวัดความหนาของเครื่องหมายจราจรดังนี้


- (1) สีจราจร (Traffic Paint) ความหนาของเส้นจราจรและเครื่องหมายจราจรเมื่อแห้งต้องมีค่าความหนาไม่น้อยกว่า 0.2 มิลลิเมตร
- (2) วัสดุเทอร์โมพลาสติก (Thermoplastic) ความหนาของเส้นจราจรและเครื่องหมายจราจรเมื่อแห้งต้องมีค่าความหนาไม่น้อยกว่า 3.0 มิลลิเมตร หรือไม่น้อยกว่าที่กำหนดไว้ในแบบ

3.2 ค่าสัมประสิทธิ์การสะท้อนแสง (Reflectance หรือ Luminance Factor)

ในระหว่างการปฏิบัติงานให้มีการตรวจวัดค่าการสะท้อนแสงของเครื่องหมายจราจรในปริมาณงานไม่น้อยกว่า 10 ตารางเมตร แต่ละตำแหน่งอย่างน้อย 3 จุด และในทุกทิศทาง 1 ชั่วโมง ไม่ควรขอสอบมาตรฐานเครื่องหมายจราจร (Standardization) และปรับค่าให้ถูกต้อง

ตารางที่ 1 แสดงเกณฑ์คุณสมบัติของเครื่องหมายจราจร

รายการที่กำหนด	สีจราจร	วัสดุเทอร์โมพลาสติก
1. วัสดุ		
1.1 ชนิดของสี	มอก. 415-240 หรือ 241	มอก. 542-250 หรือ 251
1.2 การใช้งาน	ทน	ทน วัสดุพลาสติก
2. ขาวสะอาดทุกสภาวะและที่ผ่าน		
2.1 ความหนา เนื้อแห้ง , มิลลิเมตร	≥ 0.2	≥ 3.0
2.2 สีสว่างสดชื่น	"	≥ 3.0
2.2.1 สีสว่างสดชื่น (โดยจากวิธี ๑) กรัม/ตร.ม.	≥ 400	≥ 400
3. ความสมบูรณ์ของสีเมื่อเสร็จสิ้น (การจราจร)		
3.1 ความทนทานต่อการขัดถู	≥ 0.2	≥ 3.0
3.2 ความทนทานต่อการกัดกร่อน	"	≥ 3.0
3.2.1 การสะท้อนแสง (Retroreflectivity) , accu-ref. ๒-2	≥ 300	≥ 300
3.2.2 การสะท้อนแสง (Retroreflectivity) , accu-ref. ๒-2	≥ 200	≥ 200
4. ความทนทานของสีเมื่อใช้งาน (ระยะเวลาประกัน)		
4.1 การสะท้อนแสงในเวลากลางคืน	8 เดือน 1 ครั้ง 12 เดือน 1 ครั้ง	12 เดือน 1 ครั้ง 24 เดือน 1 ครั้ง
4.1.1 การสะท้อนแสง (Retroreflectivity) , accu-ref. ๒-2	≥ 150 ≥ 100	≥ 150 ≥ 100
5. ระยะเวลาประกัน	12 เดือน	24 เดือน

	กรมการช่าง สำนักงานช่าง สำหรับช่างเทคนิคระดับท้องถิ่น
	เลขาธิการสำนักงานช่าง (เชียงใหม่)
เลขที่ ๓-๑๑๐ (๓)	วันที่ ๕๖

แบบฟอร์มรายงานหรือสรุปราคากลางงานก่อสร้างทาง สะพาน และท่อเหลี่ยม

ชื่อโครงการ/งานก่อสร้าง ประกวดราคาจ้างก่อสร้างโครงการปรับปรุงผิวจราจรถนนลาดยาง ทางหลวงท้องถิ่นหมายเลข รอ.ถ.186-04 บ้านบัว หมู่ 2 - บ้านโนนแท่น หมู่ 3 ด้วยวิธีประกวดราคาอิเล็กทรอนิกส์ (e-bidding)

หน่วยงานเจ้าของโครงการ/งานก่อสร้าง องค์การบริหารส่วนตำบลหนองแวง/องค์การบริหารส่วนตำบลหนองแวง

ลำดับที่ ตามสัญญา	รายการงานก่อสร้าง	หน่วย	จำนวน	ราคาต่อหน่วย	ราคาทุน	FN	ราคาต่อหน่วย X FN	ราคากลาง
1	1. งานปรับปรุงโครงสร้างทาง 1.1 งานปรับระดับด้วยแอสฟัลต์คอนกรีต (ASPHALT CONCRETE LEVELLING COURSE)(กรณีแตกโค้ด)	ตัน	20.000	2,613.62	52,272.40	1,3642	3,565.50	71,310.00
2	2. งานผิวทาง (SURFACE COURSES) 2.1 งานไพรม์โค้ด และแทคโค้ด (PRIME COAT & TACK COAT) 2.1.1 งานลาดแอสฟัลต์แทคโค้ด (TACK COAT)	ตร.ม.	6,678.000	15.15	101,171.70	1,3642	20.66	138,018.43
3	2.2 งานแอสฟัลต์คอนกรีต (ASPHALT CONCRETE) 2.2.1 งานชั้นผิวทางแอสฟัลต์คอนกรีต หนา.....ซม. (ASPHALT CONCRETE WEARING COURSE)	ตร.ม.	6,678.000	247.51	1,652,871.78	1,3642	337.65	2,254,847.68
4	3. งานตีเส้นจราจร 3.1 สีเทอร์โมพลาสติก เส้นกว้าง 0.10 เมตร 4. งานจราจรสงเคราะห์	ตร.ม.	333,400	290.00	96,686.00	1,3642	395.51	131,899.04

กรมีษฐ์ ไชยพันธ์

19 พฤศจิกายน 2568 10:08:09

หน้า 1 จาก 2

แบบฟอร์มรายงานหรือสรุปราคากลางงานก่อสร้างทาง สะพาน และท่อเหลี่ยม

ชื่อโครงการ/งานก่อสร้าง ประกวราคาจ้างก่อสร้างโครงการปรับปรุงผิวจราจรถนนลาดยาง ทางหลวงท้องถิ่นหมายเลข รอ.ถ.186-04 บ้านบัว หมู่ 2 - บ้านโนนแท่น หมู่ 3 ด้วยวิธีประกวดราคาอิเล็กทรอนิกส์ (e-bidding)

หน่วยงานเจ้าของโครงการ/งานก่อสร้าง องค์การบริหารส่วนตำบลหนองแวง/องค์การบริหารส่วนตำบลหนองแวง

ลำดับที่ ตามสัญญา	รายการงานก่อสร้าง	หน่วย	จำนวน	ราคาต่อหน่วย	ราคาทุน	FN	ราคาต่อหน่วย X FN	ราคากลาง
5	4.2 งานติดตั้งป้ายจราจร 4.2.1 ป้ายจราจรแบบ ต.1-ต.27,ต.31- ต.60,ต.75	ชุด	7.000	2,980.00	20,860.00	1,3642	4,065,31	28,457.21
6	4.2.2 ป้ายจราจรแบบ น.4	ชุด	2.000	7,180.00	14,360.00	1,3642	9,794.95	19,589.91
7	4.2.3 ป้ายจราจรแบบ น.20	ชุด	2.000	6,850.00	13,700.00	1,3642	9,344.77	18,689.54
8	4.2.4 ป้ายจราจรแบบ ต. (ระวาง100เมตรถึงทางรถไฟ)+ ต.76	ชุด	1.000	7,020.00	7,020.00	1,3642	9,576.68	9,576.68
							รวมราคากลาง	2,672,388.49

กรมวิทย์ฯ ไซยพันธ์

19 พฤศจิกายน 2568 10:08:09

หน้า 2 จาก 2

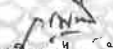
แบบฟอร์มรายงานหรือสรุปราคากลางงานก่อสร้างทาง สะพาน และท่อเหลี่ยม

ชื่อโครงการ/งานก่อสร้าง ประกวดราคาจ้างก่อสร้างโครงการปรับปรุงผิวจราจรถนนลาดยาง ทางหลวงท้องถิ่นหมายเลข รอ.ถ.186-04 บ้านบัว หมู่ 2 - บ้านโนนแท่น หมู่ 3 ด้วยวิธีประกวดราคาอิเล็กทรอนิกส์ (e-bidding)

หน่วยงานเจ้าของโครงการ/งานก่อสร้าง องค์การบริหารส่วนตำบลหนองแวง/องค์การบริหารส่วนตำบลหนองแวง


(อภิชัย มະยूरักษ)

กรรมการกำหนดราคากลาง


(กรมีชัฐ ไชยจันทร์)

ประธานกรรมการกำหนดราคากลาง


(พรัชชัย สิบเหล่าจิว)

กรรมการกำหนดราคากลาง

กรมีชัฐ ไชยจันทร์

19 พฤศจิกายน 2568